

**CONCH**  
海螺水泥



安徽海螺水泥股份有限公司  
2013年推介会材料

2014年3月

# 目 录

第一章 2013年公司经营回顾

第二章 水泥行业现状和发展

第三章 2014年公司展望



## 第一章

# 2013年公司经营回顾

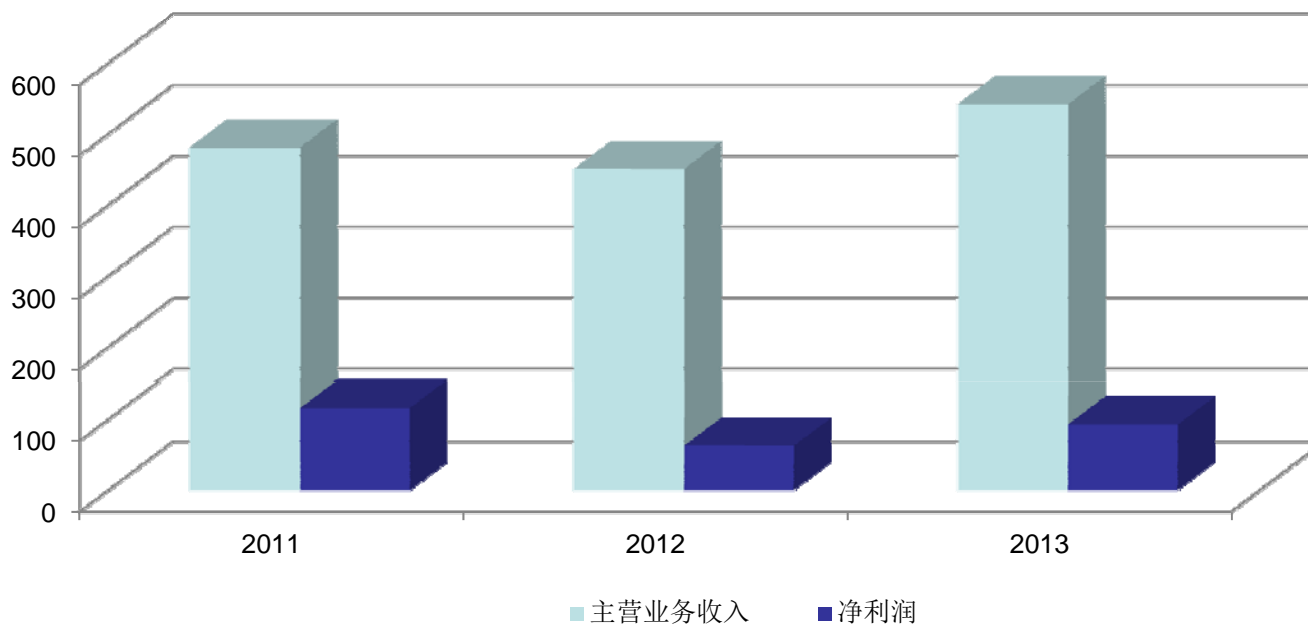




## 1、2013年公司经营业绩概述

- 2013年，公司实现主营业务收入542.01亿元，同比增长20.3%；实现净利润93.8亿元，同比上升48.7%；每股盈利1.77元。

单位：亿元





## 2.1 销售情况—分品种

- 销量稳步增长，2013年公司净销量为2.28亿吨，同比增长21.9%；
- 从各品种销售情况来看，熟料占总销售量的比例为18%；32.5水泥占比为29%；42.5水泥占比为53%。

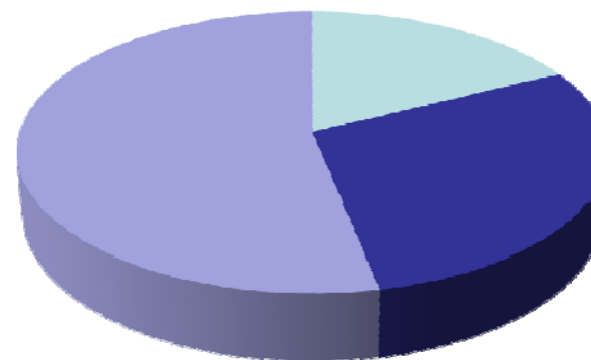
单位：万吨

2012年



■ 熟料 ■ 32.5水泥 ■ 42.5及以上

2013年

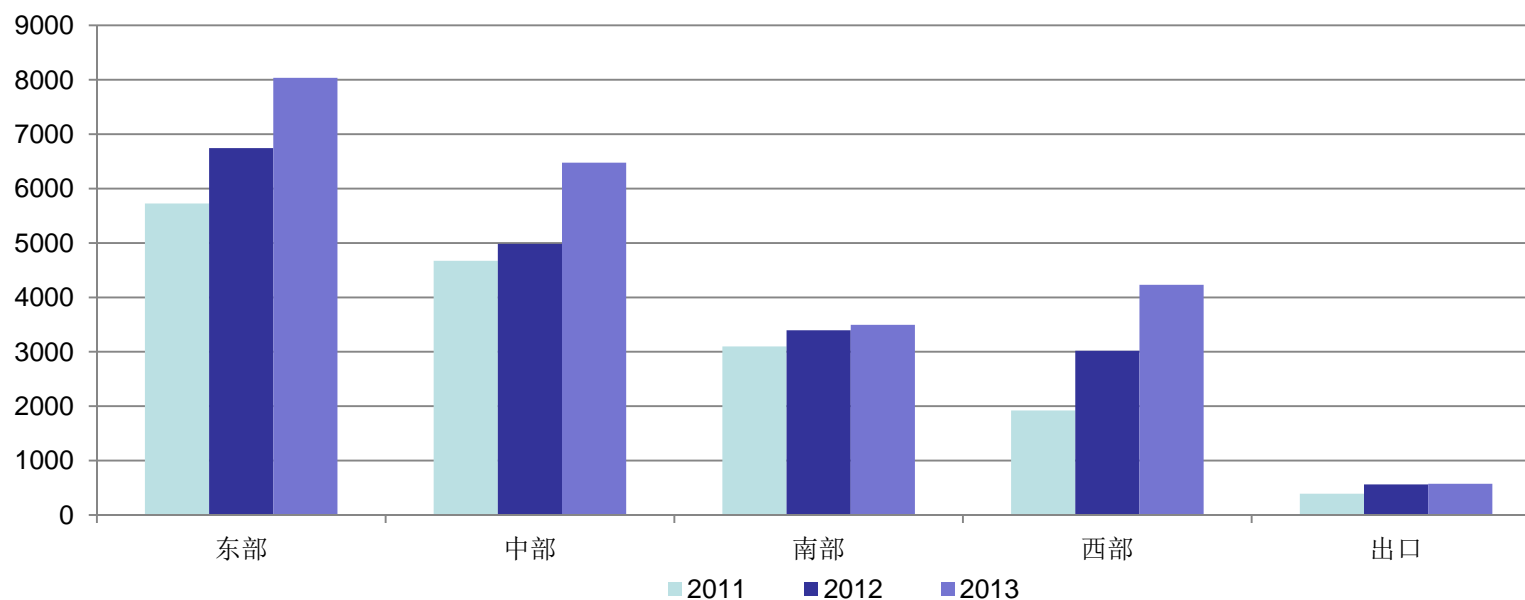


■ 熟料 ■ 32.5水泥 ■ 42.5及以上

## 2.2 销售情况—分区域

- 2013年，公司在国内各区域市场销量均有不同程度的增长：
  - ✓ 东部、中部、南部区域销量分别增长19.1%、29.9%和2.9%；
  - ✓ 西部区域由于收购兼并水泥项目以及新建项目陆续投产，销量增长40.2%。
- 出口方面保持相对稳定，出口销量同比增长2%。

单位：万吨

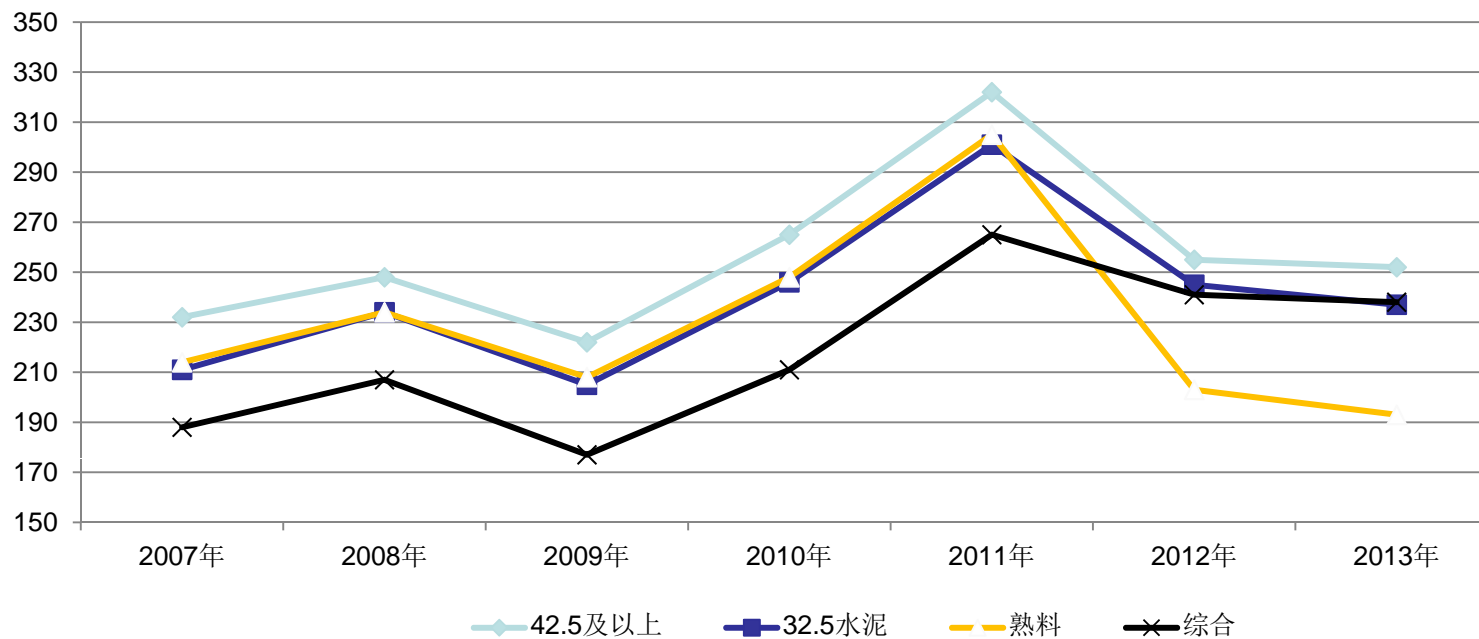




## 2.3 销售情况—销价

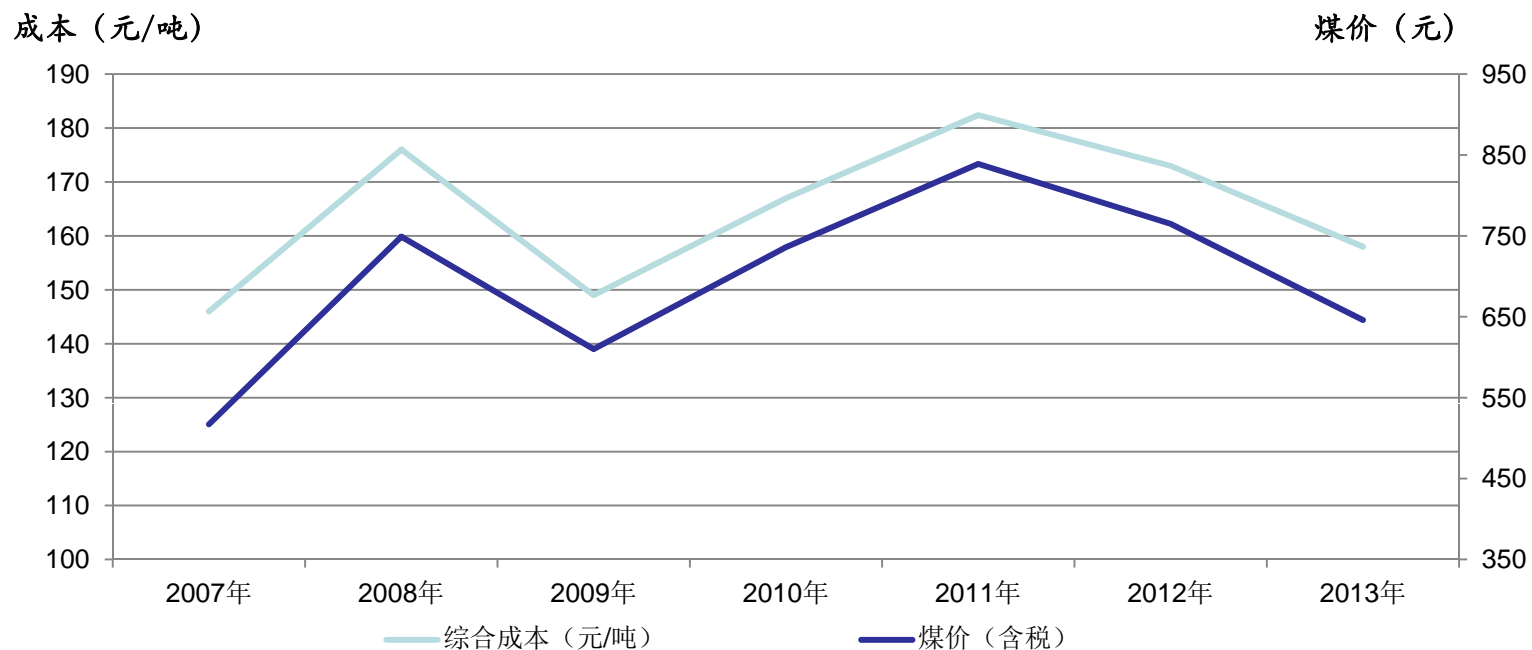
●2013年，水泥和熟料综合平均销价为238元/吨(不含税)，较上年同期下降1.4%。

单位：元



### 3、成本情况

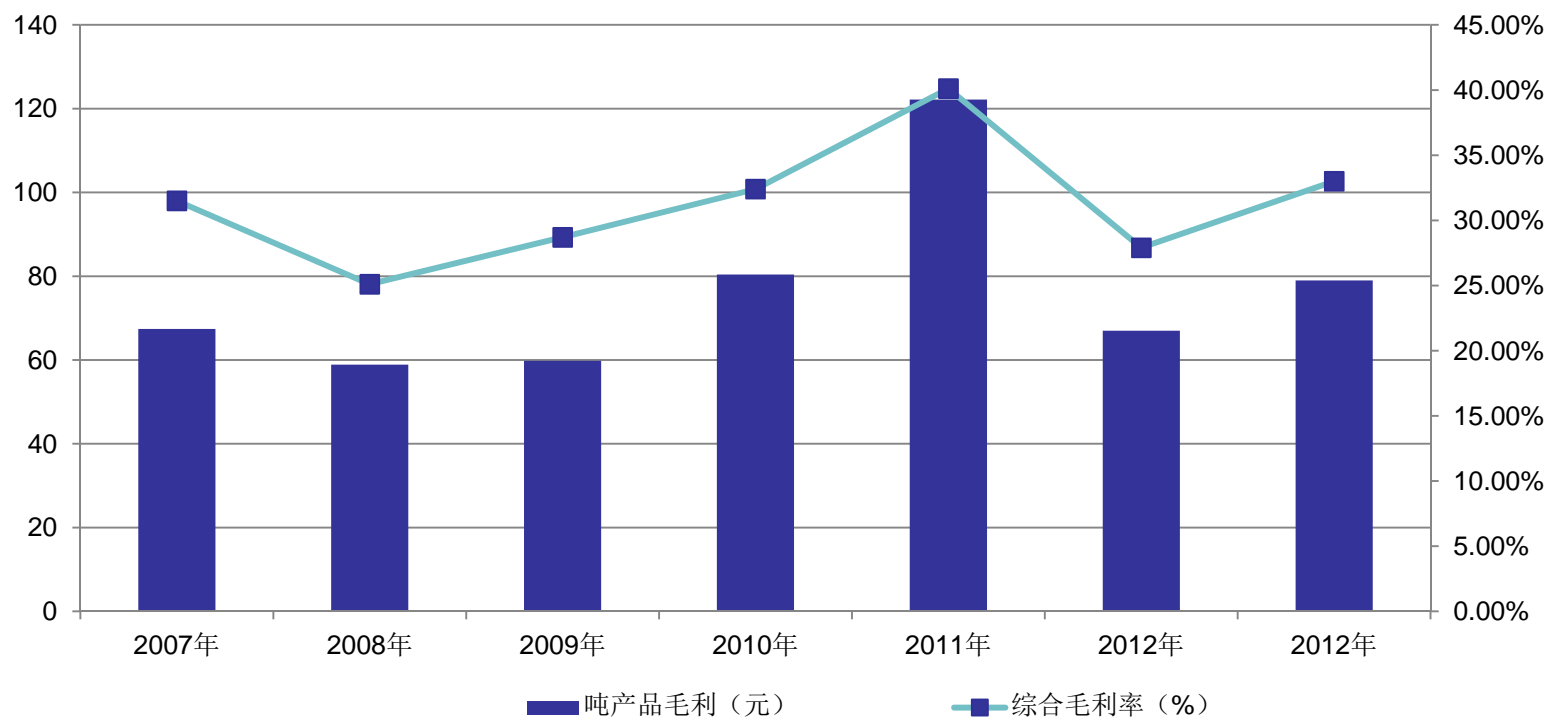
- 2013年，公司单位产品综合成本为158元，较上年同期下降了8.8%。
- 成本下降的主要原因是煤炭价格下降和煤电消耗等主要指标优化。
- 2013年，煤炭价格同比下降了15.6%，煤耗和电耗分别下降 2.8千克/吨和0.5度/吨。





## 4、毛利情况

●公司2013年每吨综合毛利为79.4元,较去年上升了11.9元; 综合毛利率为33.4%,较去年上升了5.4个百分点。



## 5、主要财务状况

2013年，公司资产负债率、净负债率均进一步下降，财务结构非常稳健。

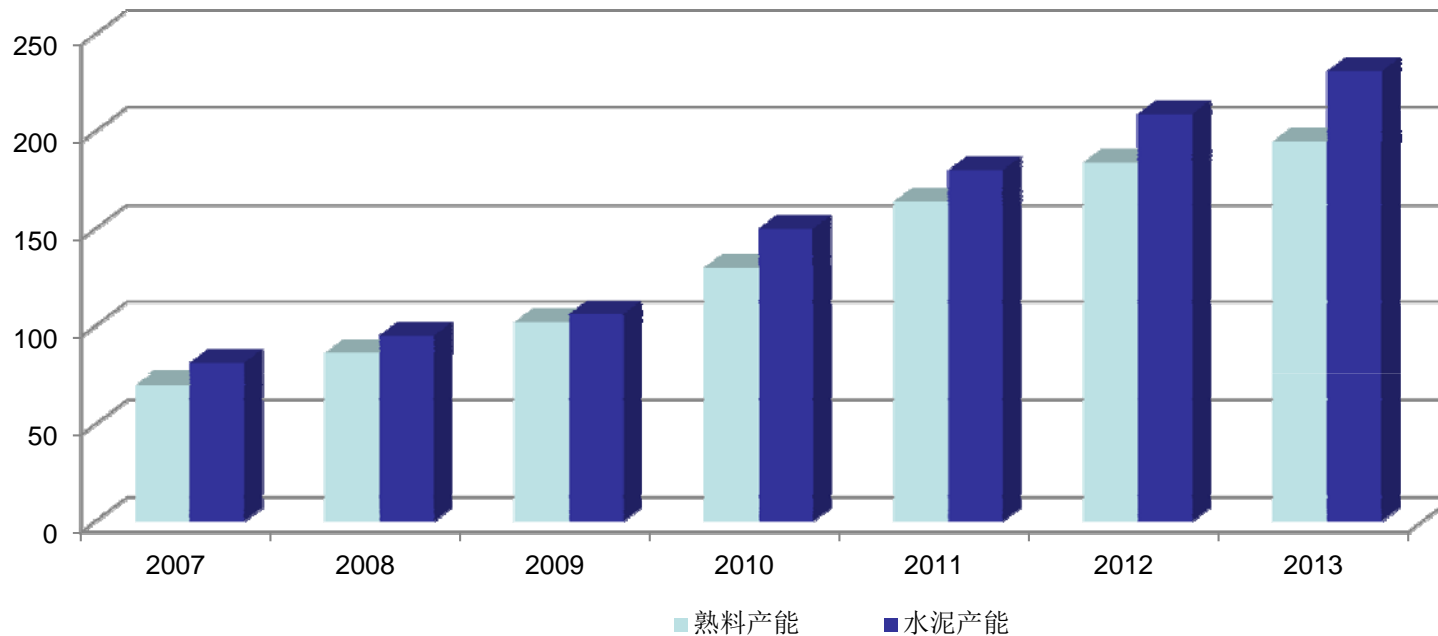
项 目	2013年	2012年	2011年
资产负债率	36.88%	41.53%	44.24%
净负债率	0.27	0.3	0.32
每股净资产	10.59	9.23	8.46



## 6.1 公司发展战略实施情况

- 公司通过新建和并购，产能进一步提高，规模持续增长，2013年新增熟料产能 1,160万吨，水泥产能2,430万吨，新增骨料产能250万吨。
- 截止2013年底，公司的熟料产能为1.95亿吨,水泥产能为2.31亿吨，骨料产能450万吨。

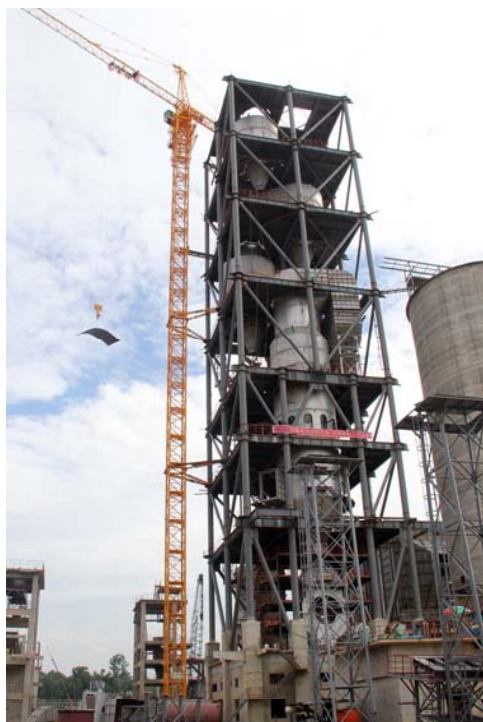
单位：百万吨





## 6.2 公司发展战略实施情况

- 2013年，在推进国内新建和并购项目的同时，公司加快海外发展步伐，积极探索海外项目发展模式。



2013年12月18日，公司在海外投资建设的首个项目—印尼南加海螺水泥项目的一期工程3200t/d熟料生产线预热器顺利封顶。



2013年12月18日，印尼孔雀港粉磨站项目签约。

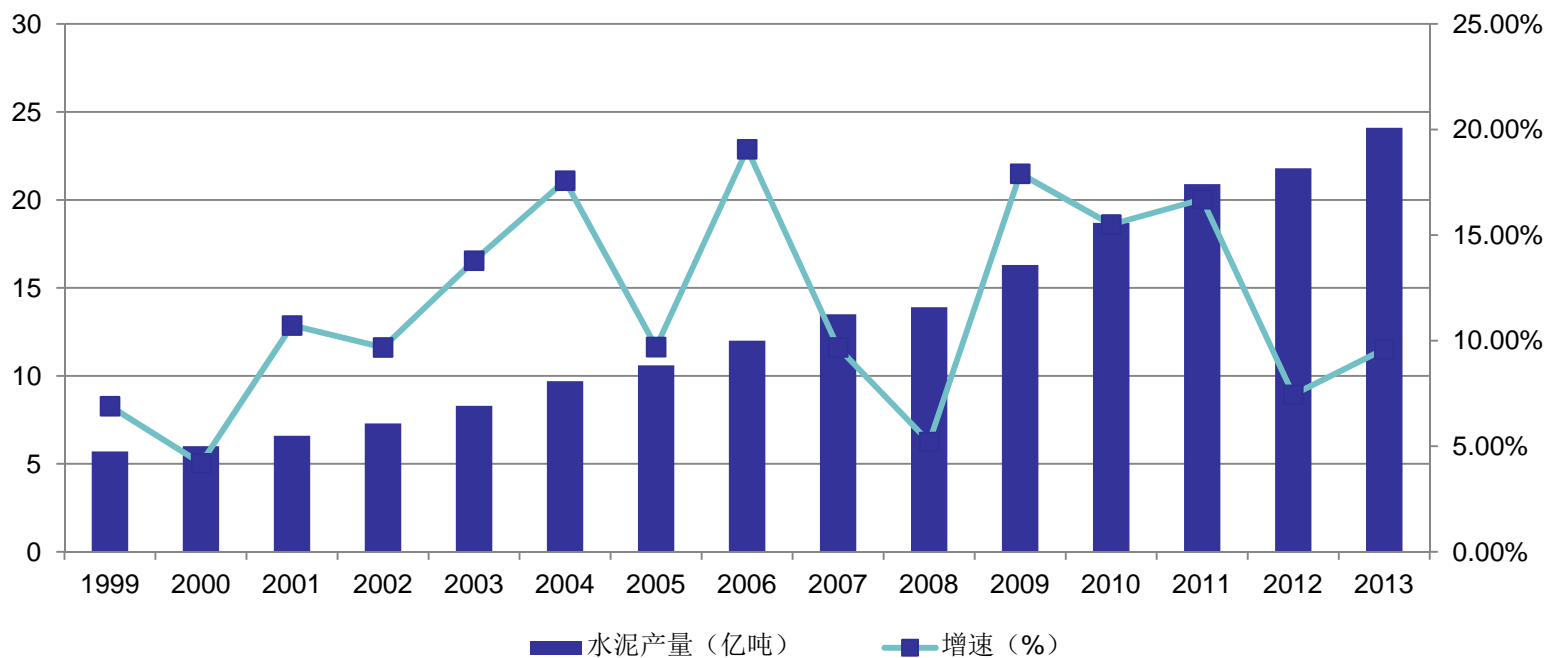
## 第二章

# 水泥行业现状和发展



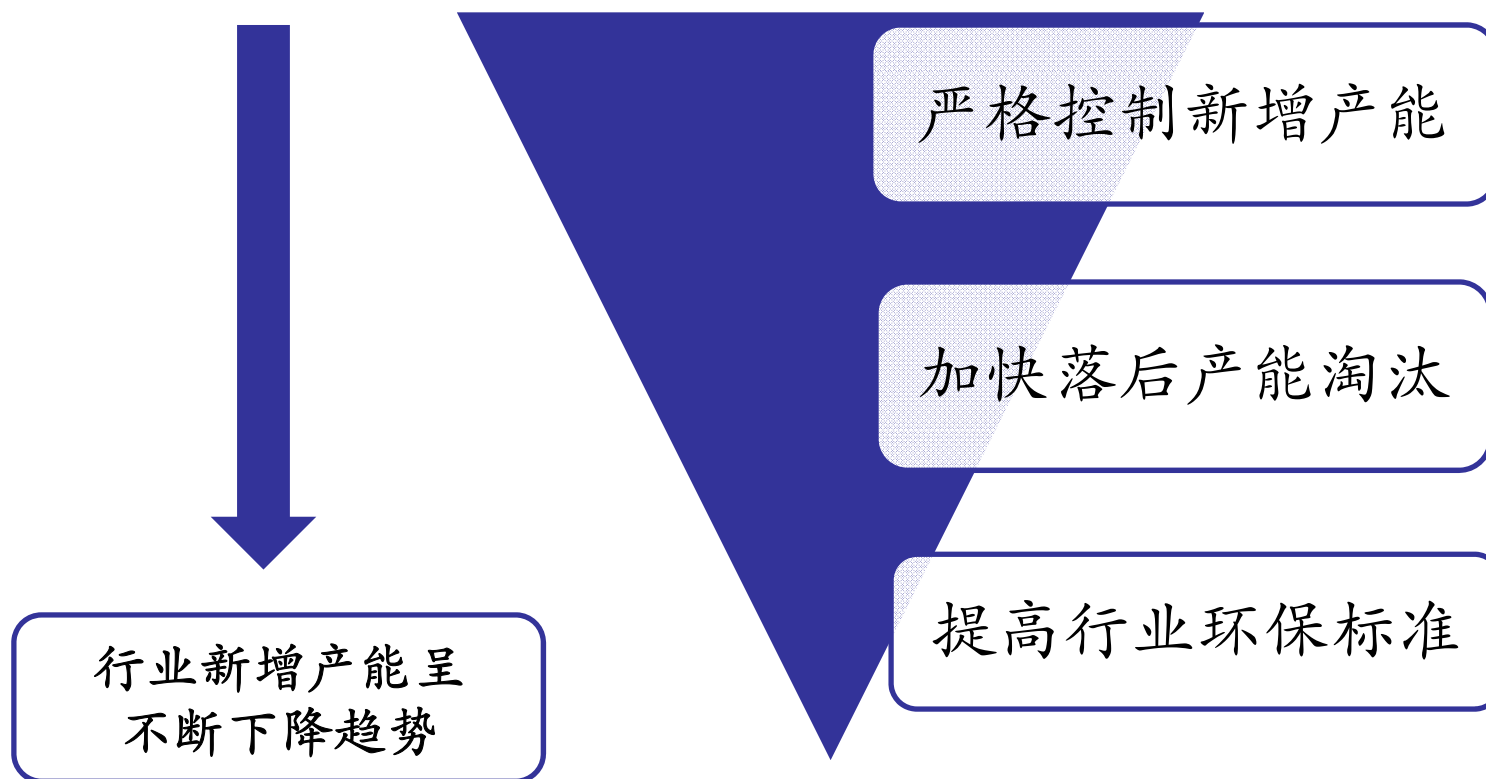
## ► 2013年水泥行业产量

●2013年，中国水泥总产量为24.1亿吨，同比增长9.6%，增速较去年上升了2.1个百分点。





## 1、水泥行业供给端

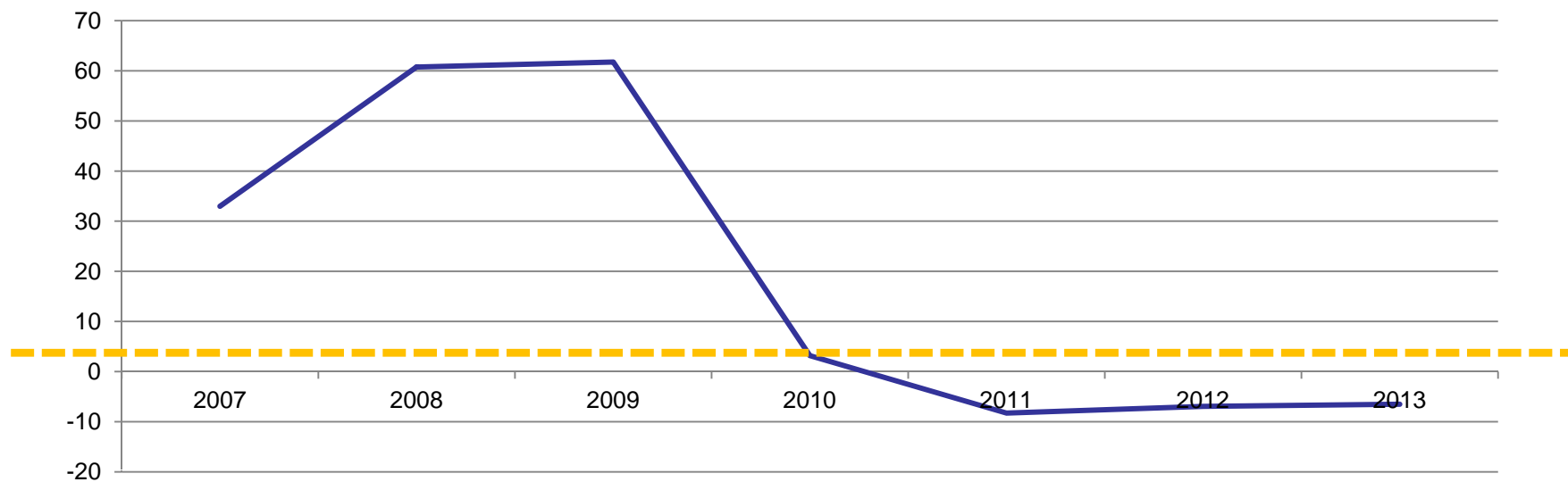




## 1.1 行业固定资产投资持续降低

●2013年，水泥行业固定资产投资累计1,329亿元，同比增长-6.5%，是继2010年的大幅下滑后，连续第三年负增长。

水泥行业固定资产投资增速



数据来源：数字水泥网 中国水泥协会



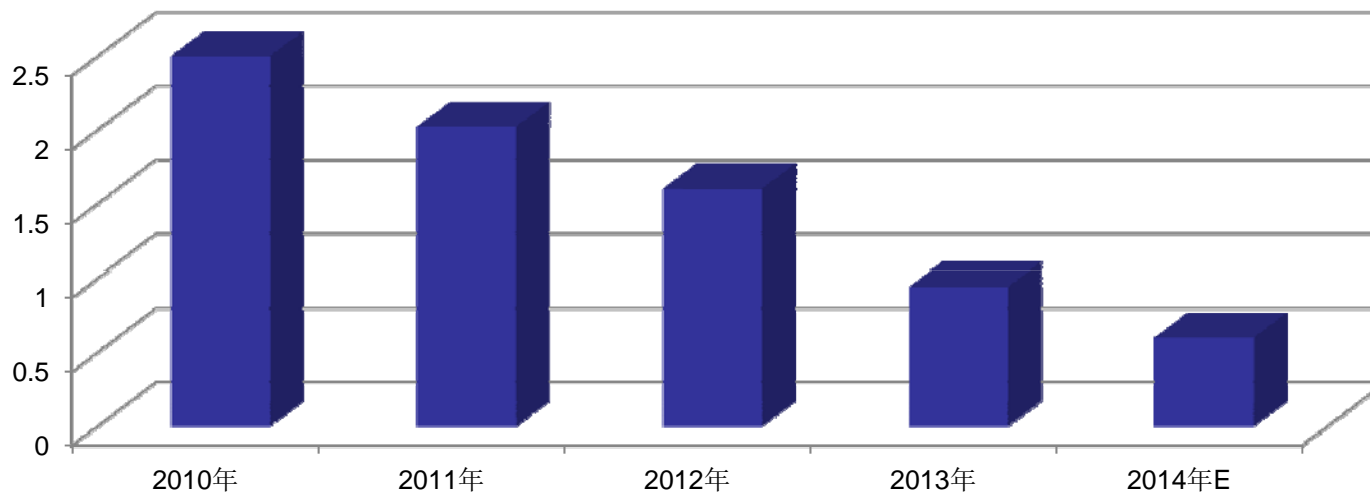


## 1.2 行业新增产能增速大幅回落

- 2013年，全国新增水泥产能0.94亿吨，同比下降41.3%；海螺所在区域新增水泥产能0.58亿吨，同比下降57%。
- 2014年，预计行业全年新增水泥产能将进一步减少。

中国水泥行业新增水泥产能

单位：亿元



数据来源：中国水泥协会，公司统计



## 1.3 严格控制新增产能

- 2013年5月，发改委、工信部下发892号文，强调坚决遏制新增产能盲目增长，严禁任何部门以任何名义核准、备案新增产能。
- 2013年10月，国务院下发《关于化解产能严重过剩矛盾的指导意见》（国发[2013]41号），进一步强调严禁建设新增产能项目，要求对落后产能进行“减量置换”。





## 1.4 加快落后产能淘汰

- 根据中国水泥协会统计，水泥行业2013年淘汰落后水泥产能9500万吨左右。
- 2014年，国家计划淘汰落后水泥产能4200万吨。
- 通用硅酸盐水泥新标准将于2014年6月完成评审，新标准将取消32.5复合水泥。目前，32.5复合水泥约占总量的60%，新标准的实施有利于加快小型落后粉磨站的淘汰。

数据来源：中国水泥协会、2014年政府工作报告



## 1.5 提高行业环保标准

●2013年12月，国家环保局发布《水泥工业大气污染物排放标准》，要求Nox排放浓度控制在400mg/m<sup>3</sup>以下。

●国家将提高粉尘排放标准，进一步加强雾霾等大气污染治理。

➤行业环保要求的不断提高和严格实施：

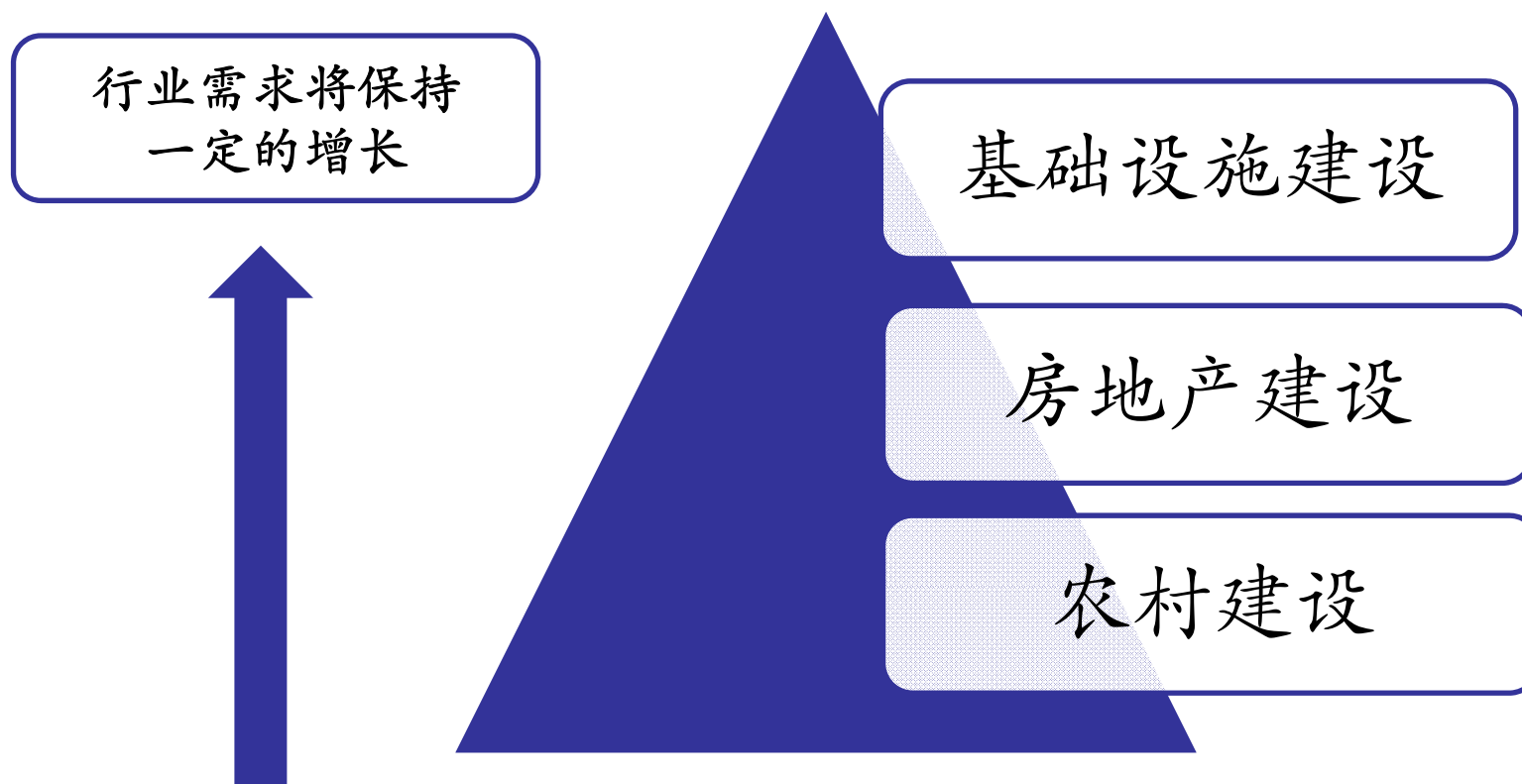
★有利于加速落后产能退出市场；

★凸显管理和环保装备水平较高的大企业的竞争优势。





## 2、水泥行业需求端





## 2.1 基础设施建设

- **铁路建设**：根据中国铁路总公司规划，“十二五”期间铁路基建投资额为2.3万亿元，2014年国家拟安排铁路固定资产投资6300亿元，投运新线6600公里以上。
- **城市轨道交通**：根据目前各城市轨道交通规划，2011-2020年轨道交通新增运营里程合计将达5000公里，总投资2.5万亿元。
- **公路建设**：根据交通部《交通运输“十二五”发展规划》，公路建设投资将达5.75万亿元，2014年预计投资额为1.4万亿元。
- **水利投资规划**：“十二五”期间，水利投资规划8万亿元；2014年，国家计划建设一批重大水利工程。

**基础设施建设仍是拉动水泥需求的主要动力！**



## 2.2 房地产建设

● 房地产投资持续增长：2013年，房地产销售市场回暖，全年投资同比增长19.8%，销售面积增长19.3%；

● 提高大城市保障房比例：2013年新开工保障性安居工程660万套，基本建成540万套；2014年计划新开工700万套以上，其中各类棚户区470万套以上。

● 新型城镇化建设：国家大力推进新型城镇化建设，计划改造约1亿人居住的城镇棚户区和城中村。

数据来源：国家统计局、住建部、2014年政府工作报告



预计2014年房地产投资增速会有所回落，但投资额仍将保持一定的增长。



## 2.3 新农村建设

●一方面，国家大力推进建设“美丽新农村”，2014年，国家将大力完善农村水电路等基础设施，计划改造农村危房260万户，改建农村公路20万公里。

●另一方面，农村人口改善住房条件的需求一直较为强烈。



数据来源：2014年政府工作报告





## ► 水泥行业小结

- 2014年，随着国发41号文的贯彻执行和国家淘汰落后、治理环境等相关环保政策的实施，对行业供应端的收缩效应将逐步显现，而行业需求增速虽然会有所下降，但仍将保持一定的增长，行业供求关系有望得到进一步改善。



## 第三章

## 2014年公司展望





## 1、 公司展望

### ●2014年公司产能目标:

- ✓ 计划新增熟料产能约1900万吨，水泥产能约3000万吨。
- ✓ 2014年底，公司熟料产能将达到2.14亿吨左右，水泥产能约2.61亿吨。

### ●2014年公司销售目标:

预计净销量同比增加2800万吨左右。

### ●2014年资本性开支计划:约85亿元。





## 2、 内部管理

- 积极关注外部经营环境的变化，加强市场研判，做好区域市场统筹协调，提高市场份额；
- 加强国内外大宗物资市场趋势的分析，努力降低煤炭等原燃材料的采购成本，保持成本稳定；
- 持续强化对标管理，提高内部管控水平，进一步提升运营质量；
- 不断优化薪酬激励机制，完善管理人员的绩效考评机制，培养优秀的经营管理人才，促进公司的可持续发展。



### 3、经营发展策略

- 加快推进巴中海螺、临夏海螺、文山海螺等多个在建项目建设；
- 抓住中国水泥行业结构调整的有利时机，采取控股、参股等多种方式积极实施国内项目并购；
- 加快国际化发展步伐，确保印尼南加里曼丹海螺水泥项目按时建成投产，并加快推进印尼和缅甸等海外项目的前期工作。
- 积极扩大骨料项目投资，适度延伸产业链。

**CONCH**  
海螺水泥



谢 谢!

