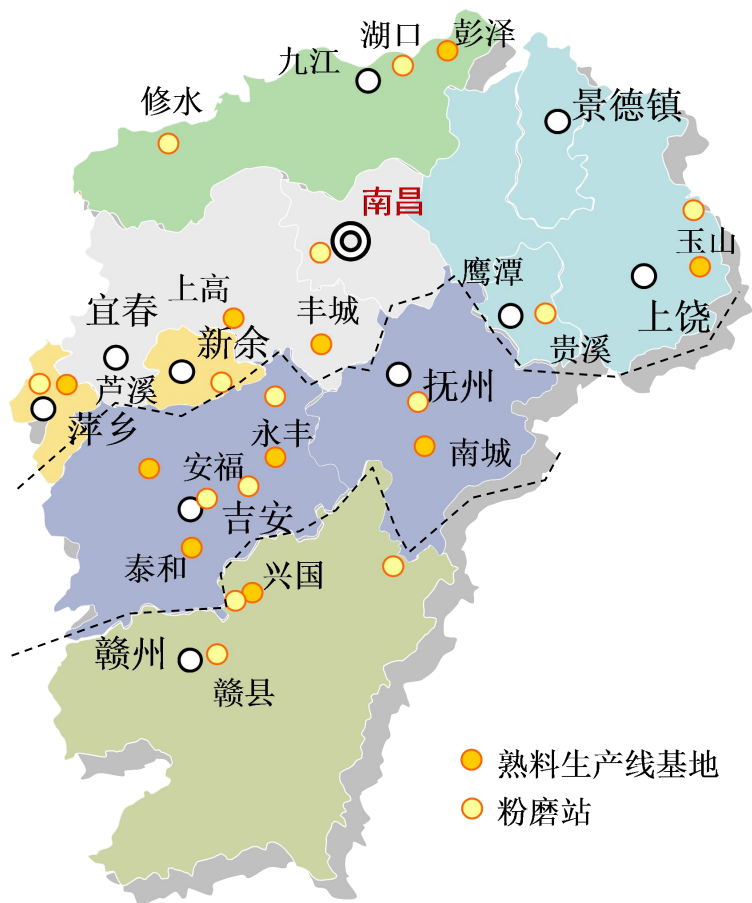


江西南方水泥

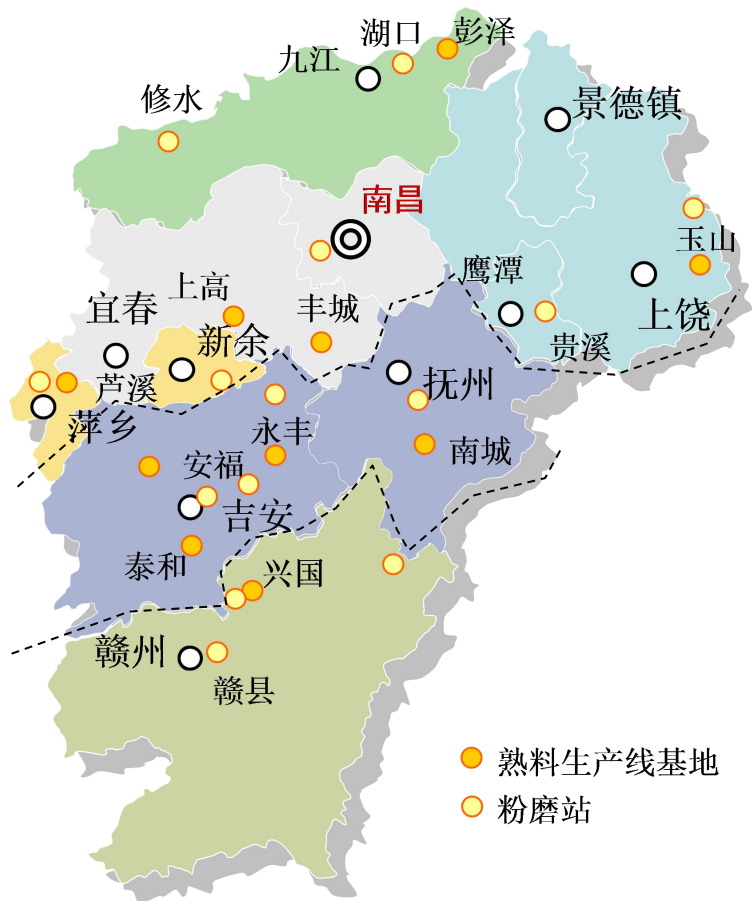
2014. 06. 06



南方水泥熟料产能 万吨

年度	新建	收购	关转	地区
2009		595		萍乡、九江、鹰潭、宜春、上饶、吉安
2010	155	189		吉安、宜春
2011	279			宜春、抚州
2012	155			吉安
2013		233	322	赣州
合计	589	1,017		

- 江西南方水泥有限公司创立于2009年3月；
- 南方水泥并购、新建并举，快速发展，迅速成为江西产能规模最大企业，是唯一一家涉足江西全境的企业；
- 此间，南方水泥关停并转6条规模小、成本高生产线。

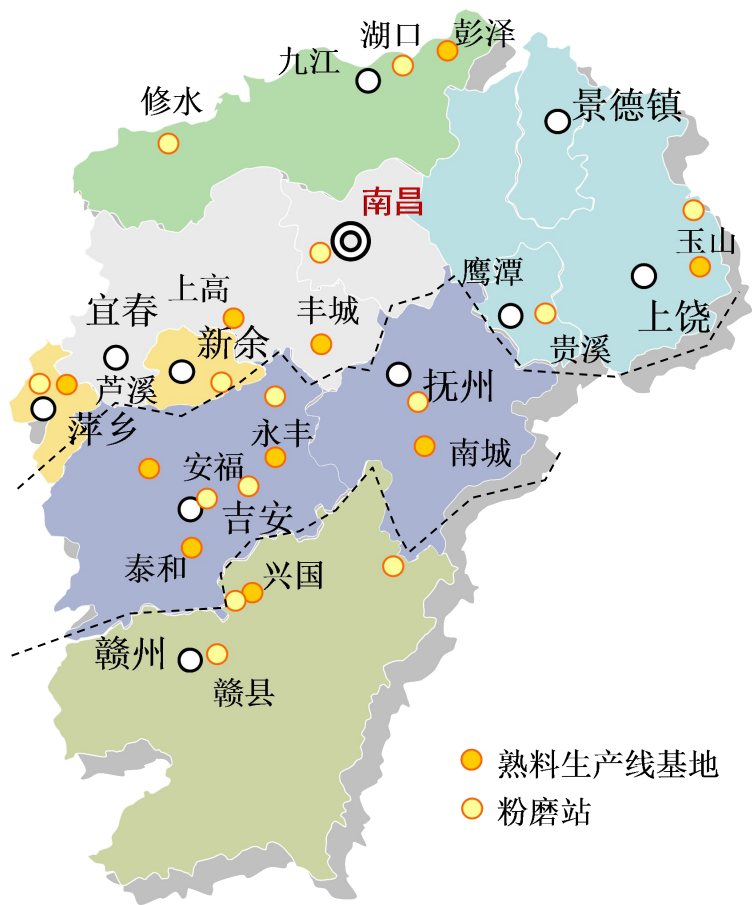


南方水泥熟料产能

条, 万吨, t/d, %

企业	生产线	熟料产能	生产线规模	比重	产能排名	粉磨能力
江西省	50	5,581	3,600			
南方水泥	12	1,283	3,450	23.00	2	1,500
赣东北地区	2	155	2,500	12.99	3	260
九江地区	2	155	2,500	11.90	3	80
南昌地区	2	310	5,000	54.95	1	120
赣西地区	1	78	2,500	9.09	4	100
抚州地区	1	124	4,000	100.00	1	200
吉安地区	3	307	3,300	100.00	1	400
赣州地区	1	155	5,000	12.53	3	340

- 南方水泥产能主要集中在吉安和南昌地区，熟料产能超过300万吨，南昌地区市场主要是外来熟料；
- 赣北区域，南方在上饶玉山、九江彭泽和宜春丰城、上高4个基地，但较分散；
- 赣中区域，仅南方在吉安和抚州有熟料生产线，南方意在切断赣北和赣南通道的防火墙；
- 赣南区域；南方水泥在赣州一条5000 t/d线，虽然参股万年青，但市场独立运作，两家区域市场重叠。



南方水泥独立粉磨站

	地区		企业	万吨	万吨
				粉磨能力	
赣北	南昌	南昌市南昌县	南昌南方	120	660
	上饶	上饶市白云县	玉山南方(岩瑞)	60	
	鹰潭	鹰潭市贵溪市	贵溪南方	200	
	九江	九江市湖口县	湖口南方水泥	80	
	萍乡	萍乡市湘东区	湘东南方	100	
	新余	新余市南方	新余南方	100	
赣中	抚州	抚州市南城市	南城南方	100	600
	抚州	抚州市	抚州南方	100	
	吉安	吉安市吉州区	吉安南方	200	
	吉安	吉安市吉水线	吉水南方	100	
赣南	吉安	吉安市新干县	新干南方	100	340
	赣州	赣州赣县	赣县南方	200	
	赣州	赣州兴国县	兴国南方	40	
	赣州	赣州宁都县	宁都南方	100	
合计				1,500	

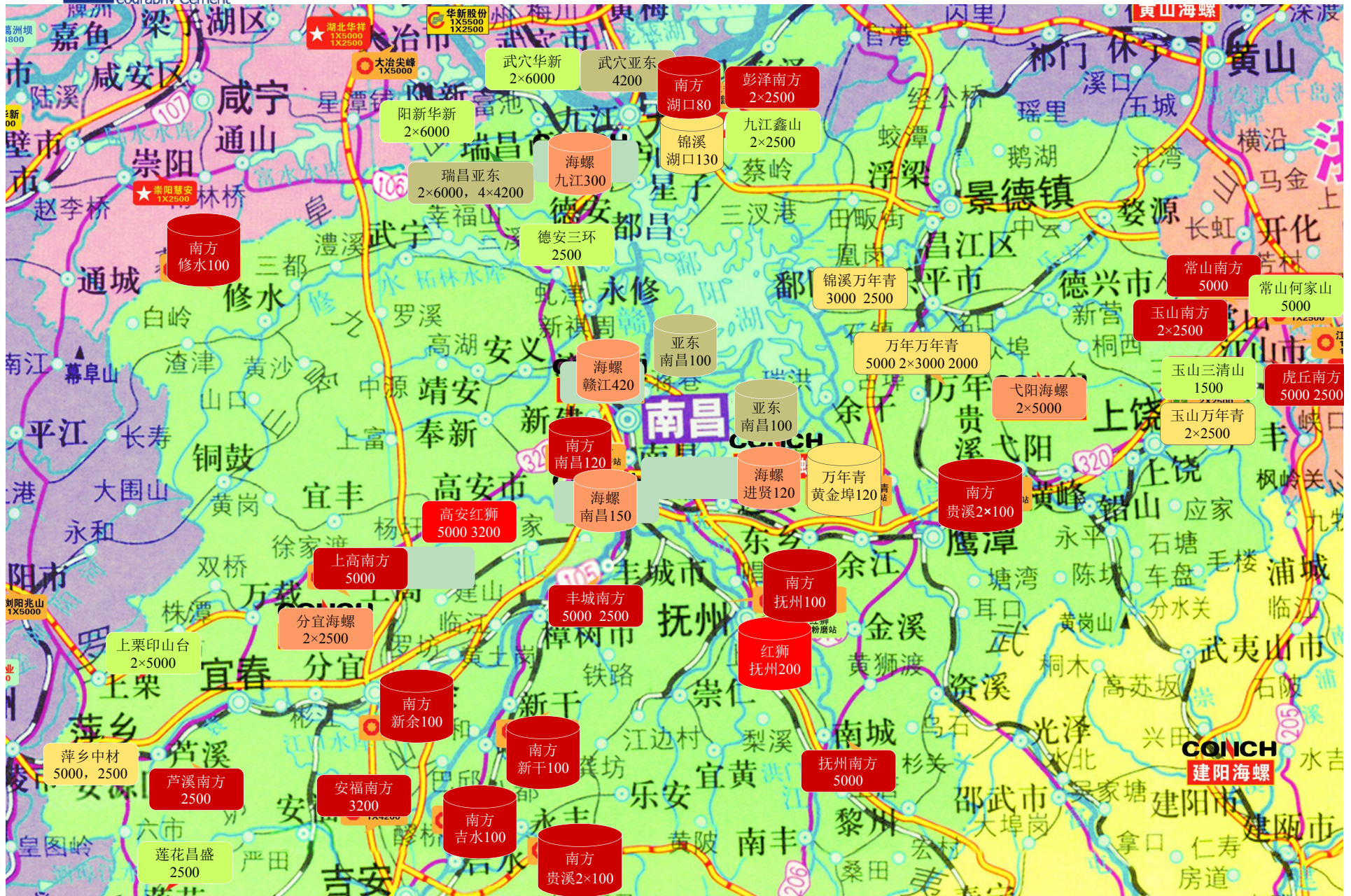
- 南方水泥由于以收购为主，基本包揽了所有产能，粉磨站众多；
- 南方的熟料基地和粉磨站分布比较分散，市场好的时候优势明显，市场差的时候，产能发挥将受到影响。

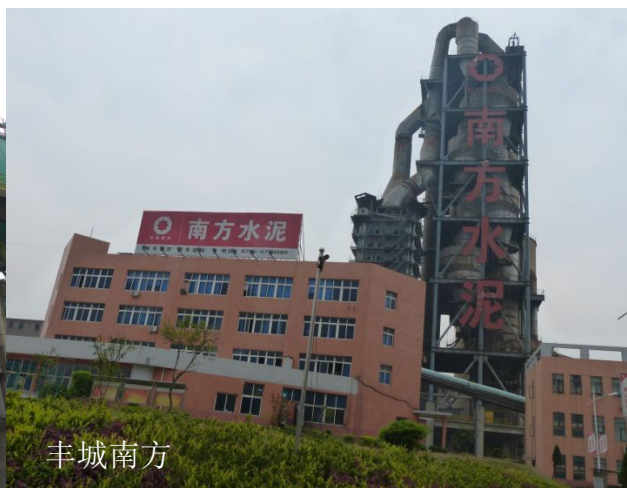
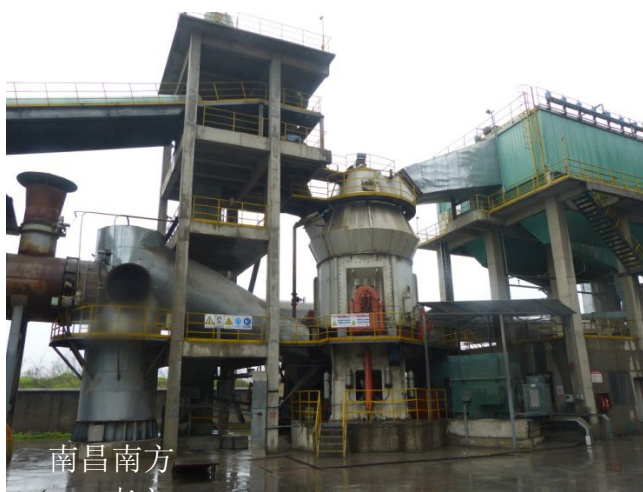
赣北区域 ——

- 南昌地区（南昌、宜春）
- 赣东北地区（上饶、景德镇、鹰潭）
- 赣西地区（萍乡、新余）
- 九江地区

水泥地理

Geography Cement





- 江西南方水泥在南昌地区有两条5000 t/d 生产线（宜春）和一个150万吨粉磨站（南昌）；
- 南昌南方，150万吨粉磨站，在南方收购前是兰丰所属企业，和丰城南方熟料生产线配套；
- 丰城南方，5000 t/d 线 2011年投产，丰城南方到南昌60公里，具有明显区位优势，丰城高标号水泥直接进入南昌市场；
- 上高南方，5000 t/d 线2010年投产，本部配套100万吨粉磨能力，同时在新余和九江修水配套粉磨站，主要市场在周边，也有部分水泥去南昌市场。

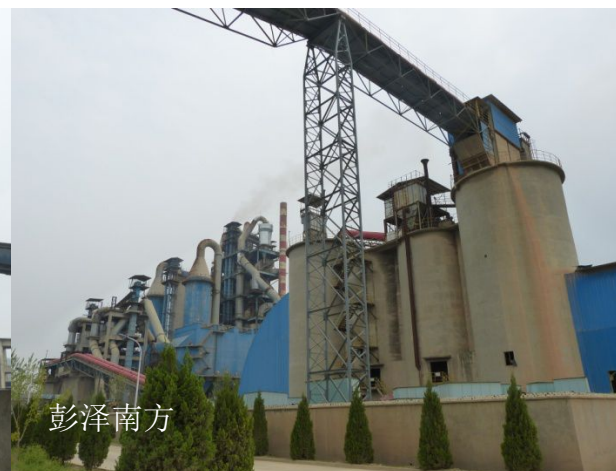
赣北区域——赣西（萍乡、新余）、九江、 赣东北（上饶、景德镇、鹰潭）地区



芦溪南方



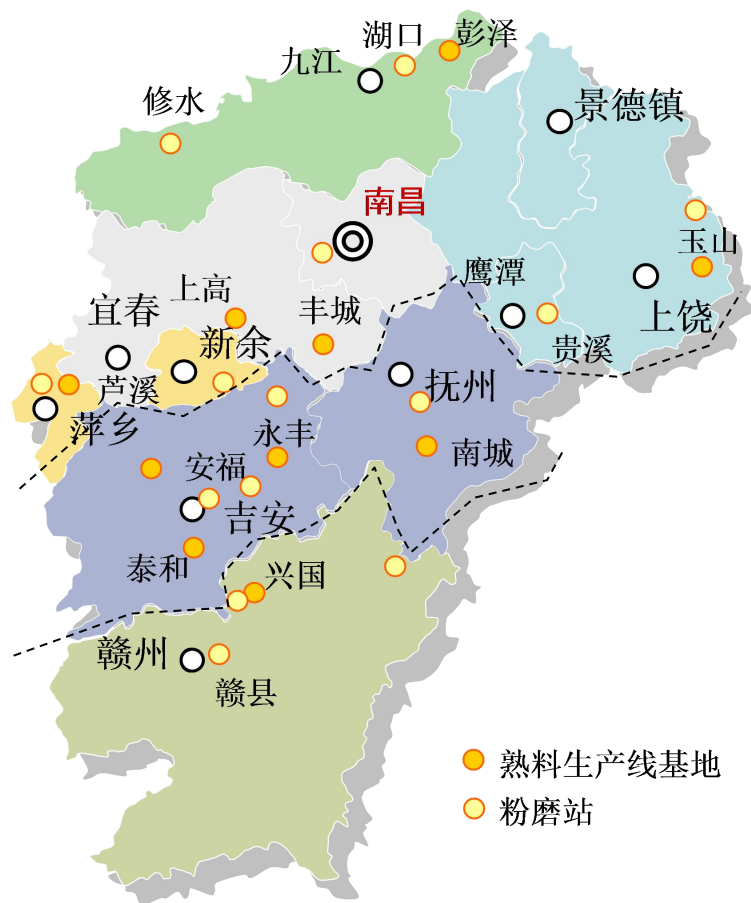
玉山南方（岩瑞）



彭泽南方

- 芦溪南方，位于萍乡，2500 t/d、1500 t/d 线。1500 t/d 线已关停；湘东区配套100万吨粉磨站，也有熟料供新余粉磨站（100万吨）；
- 彭泽南方，位于九江市彭泽县龙城镇，2条2500 t/d 线，2条4.2×13m 磨机，带辊压机，年水泥生产能力200万吨，公司位于长江岸边，厂区内有码头，水泥、熟料直接装船，有物流成本优势；
- 玉山南方（岩瑞），与玉山万年青一墙之隔，在10公里处白云县配套60万吨粉磨站
- 玉山南方（冰溪），南方2500 t/d 示范线，2013年5月开工建设配套 $\varnothing 4.2 \times 13\text{m}$ 磨机，100万吨水泥粉磨能力；
- 贵溪南方，位于鹰潭市贵溪市，2×100万吨粉磨站相邻，一处是原科华水泥，一条1500 t/d 生产线，生产线已关停，在相邻新建一条粉磨生产线，合计水泥粉磨能力200万吨；

赣北地区 —— 南方水泥

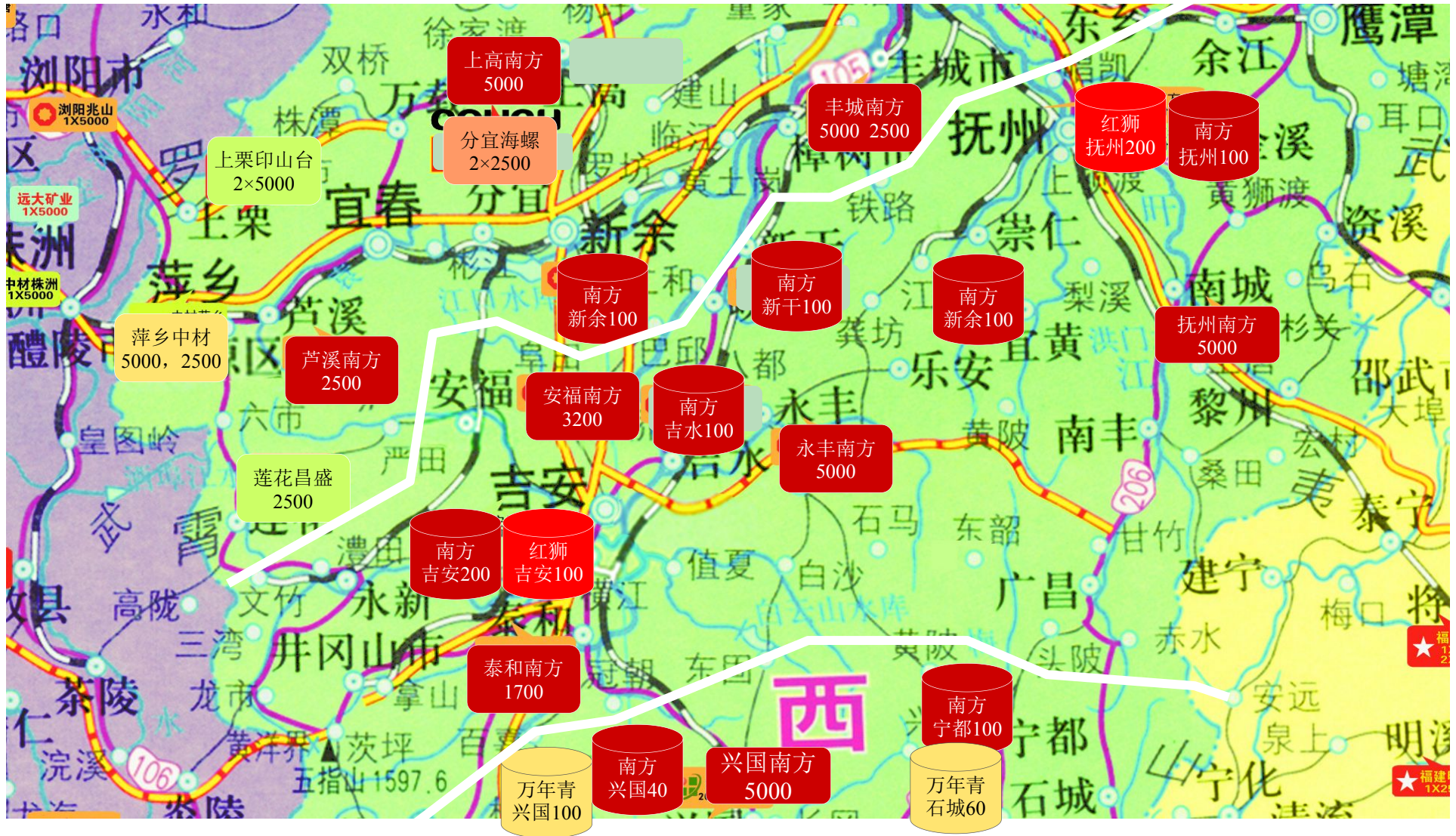


- **南昌地区**，南方水泥从西路进入南昌，海螺已将水泥粉磨能力扩大到700万吨，占绝对优势，其次宜春红狮、九江亚泥、上饶万年青也有进入；
- **赣西地区**，海螺（2×2500）、印山台（2×2500）、中材（5000、2500）、南方水泥（2500）、莲花（2500），南方水泥在产能规模上不占优；
- **九江地区**，亚泥在此6条线（2×6000、2×4200），熟料产能超过1,000万吨，产能占九江地区近70%，彭泽南方2×2500 t/d线主要面向本地市场，也可借水路之便向下游发货；
- **赣东北地区**，市场主导者万年青和海螺（2×5000），南方水泥位于东部玉山和万年青相邻，在贵溪2×100万吨粉磨站；
- **点评**：赣北地区南方水泥熟料基地分为5处，粉磨站也为5处，尚未形成市场核心区域，市场主导赣东北（万年青、海螺）、南昌（海螺）、九江（亚泥）、赣西。

赣中区域 ——

- 吉安地区
- 抚州地区

赣中区域（安吉、抚州）—— 南方水泥





- 永丰南方，5000 t/d 线，本部配套粉磨能力75万吨，周边配套吉安200 万吨粉磨站，新干、吉水粉磨站各100万吨；
- 安福南方，3200 t/d 线，本部水泥生产能力70万吨，部分熟料通过南方内部调剂到吉安南方、新余南方；
- 泰和南方，1200 t/d 线关停，1700 t/d 线运行中；
- 吉安3条熟料线熟料生产能力300万吨，周边配套吉安200万吨粉磨站、吉水100万吨粉磨站、新干100万吨粉磨站和新余100万吨粉磨站，加之本地配套粉磨能力，合计粉磨能力700万吨；
- 吉安地区南方市场主控能力强，价格高于周边地区



- 抚州南城南方4000 t/d 线于2011年10月份投产，是抚州唯一熟料生产企业，距抚州市区80公里，本部配套一台 $\text{Ø} 4.2 \times 13 \text{ m}$ 水泥磨机；
- 部分熟料外销，鹰潭贵溪南方和抚州红狮；
- 在抚州市区100万吨独立粉磨站，一台 $\text{Ø} 4.2 \times 13 \text{ m}$ 水泥磨机；
- 南方在抚州水泥粉磨生产能力200万吨。

- 赣中区域的吉安和抚州是南方极力精心打造的江西中部隔离带，南方进入江西时，意识到南部是个具有巨大潜力的市场，这是南方水泥的用心所在；
- 南方水泥在吉安一统天下，包揽3个熟料基地，并配套3个独立粉磨站，摆出强势区域主控态势；
- 红狮采取跟随策略，市场先行，在吉安布点100万吨粉磨站，熟料来自宜春高安；
- 尽管相邻的萍乡和赣州都有南方基地相策应，但由于吉安地区价格高于周边，仍有水泥流入；
- 南方水泥在抚州熟料基地和粉磨站两点布局，基地在南，粉磨在北，抚州仅南方水泥一条4000 t/d线，西面是吉安南方的核心控制区，相互联手，没有后顾之忧，北面有有弋阳海螺和万年青水泥流入；
- 无独有偶，红狮在抚州摆下200万吨粉磨站，但距高安、会昌红狮基地都有一定距离，远水不解近渴；
- 调研期间了解到，有投资者正在吉安永丰建设5000 t/d线，正在赣中吉安和抚州红狮两粉磨站之间，一旦建成，对嗷嗷待哺的红狮无疑是利好；
- **点评：**南方水泥精心在赣中区域打造的“马奇诺防线”是否会有松动。

赣南区域 ——

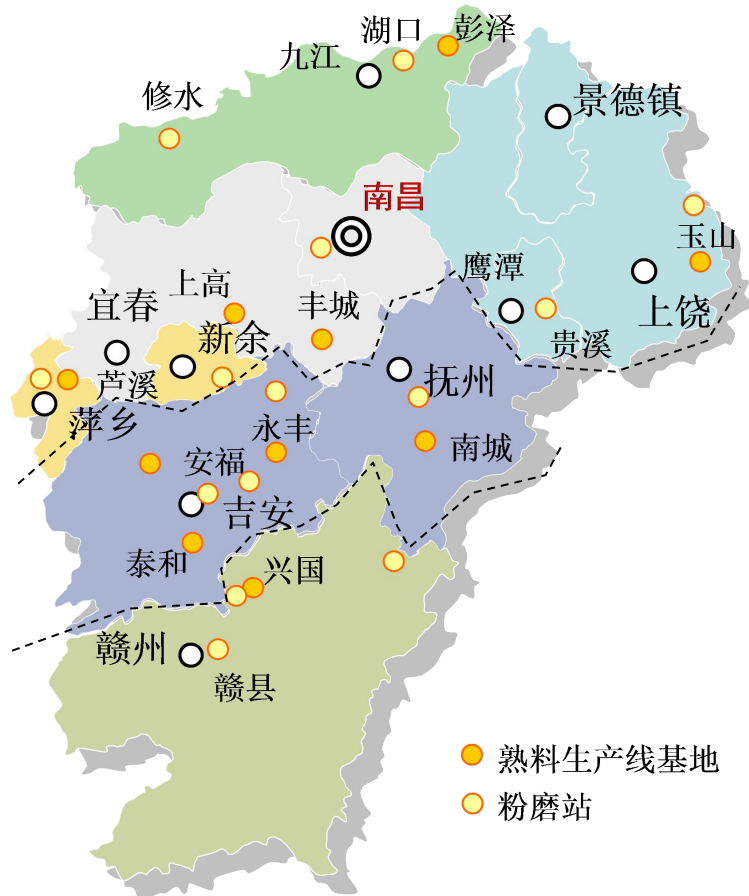
- 赣州地区



- 南方水泥，和万年青(市场主导，产能近50%)在股权上建立合作关系，在市场上独立运行，两家市场基本重叠；
- 红狮水泥，在赣州楔了一个钉子强行进入，无疑是成功的，市场主要在瑞金；
- 圣塔水泥，5000 t/d 线与龙南粉磨站推进都表现了赖老板的信心，赖老板非常清楚圣塔所处地位，无论结局怎样，赖老板都是赢家，赢在他的远见；
- **点评**，圣塔独处赣南一隅，区位优势非常明显，无论圣塔花落谁家必是锦上添花，圣塔5000 t/d 线为海螺设计，更具想象力。



- 兴国南方（熟料基地），位于兴国县梅窑镇工业园区，是南方水泥在2013年1月份收购(原宝华山集团)。公司有两条水泥熟料生产线，一条是5000 t/d 线，一条是2500 t/d 线未生产；
- 公司本部配套60万吨水泥方面能力，在兴国、赣县、宁都有配套粉磨站；
- 兴国南方（粉磨站），兴国南方与兴国南方万年青一河之隔，直线距离100米，于2013年被南方水泥收购，水泥生产能力40万吨；
- 赣县南方，公司位于赣县毛店镇，200万吨水泥粉磨能力；
- 南方水泥产能未充分发挥，和万年青市场重叠，两家股权合作还需推进。



- **万年青**，南方水泥在江西摆出强势全区域布局，最重要一点是和万年青的合作，非常清楚地看到，南方水泥的布局是将万年青一盘棋考虑的，起码是市场的同盟军，但目前两家在市场上独立运作，未形成合力；
- **红狮水泥**，南方水泥在市场上的贴身跟随着，尤其在赣中地区，南方水泥市场主控能力最强的区域，永丰新线投产必将打破现有格局；
- **海螺水泥**，仅在赣北有市场局部交叉，并且通过熟料置换建立合作关系，但海螺若和印山台、圣塔交易成功，那将极大改变市场总体格局；
- **点评**，南方水泥进入江西收购、新建并举，规模扩张速度和区域布局的推进走在了其他企业前面，在江西全境布局，但布点相对分散，如何进一步打造核心区域，并继续推进在江西三大市场南昌、赣东北、赣南？

水泥地理：刘作毅

手机：13601257329

邮箱：LZY@GCEMENT.CN