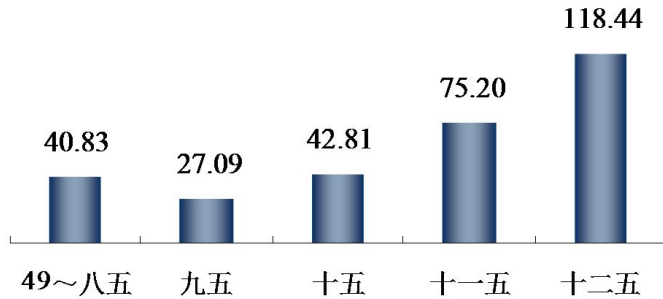


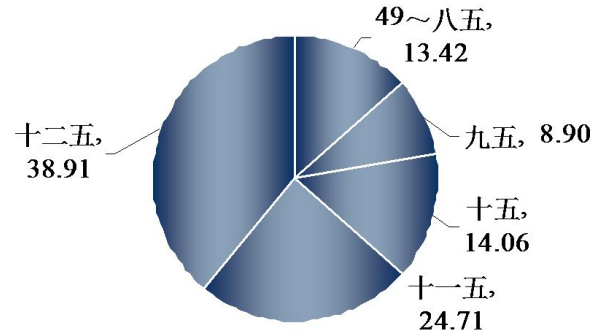
# 中国水泥市场发展进程

2014. 6. 25

1949年以来全国水泥产量(亿吨)



1949年以来全国水泥产量(亿吨)



经济高速增长  
后期市场压力

1949年以来全国水泥产量

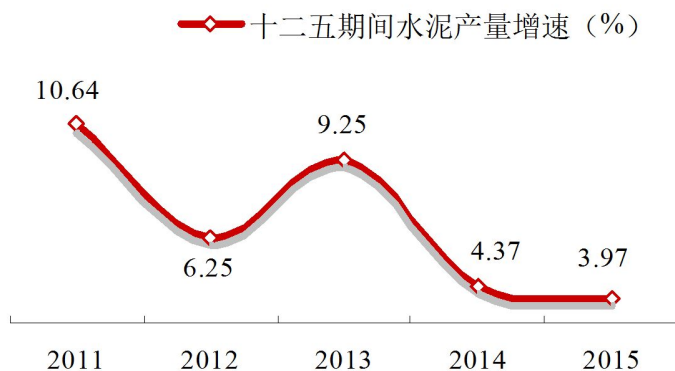
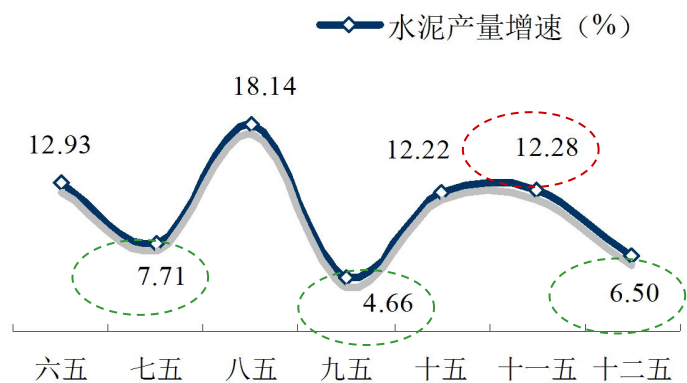
1949年以来全国水泥产量			亿吨, %		
日期	产量	年均产量	比重		
46 1949~1995 49~八五	40.83	0.89	13.42		
5 1996~2000 九五	27.09	5.42	8.90		
5 2001~2005 十五	42.81	8.56	14.06		
5 2006~2010 十一五	75.20	15.04	24.71		
5 2011~2015 十二五	118.44	23.69	38.91		
66 合计	304.38	4.61	100.00		

- 九五以来水泥进入发展时期;
- 十一五、十二五高速发展时期, 10年间水泥产量占1949年以来总产量304亿吨的64%;
- **点评:** 国家经济发展主要靠投资拉动, 资源、能源、环境等诸多问题提出挑战;

水泥关键词:

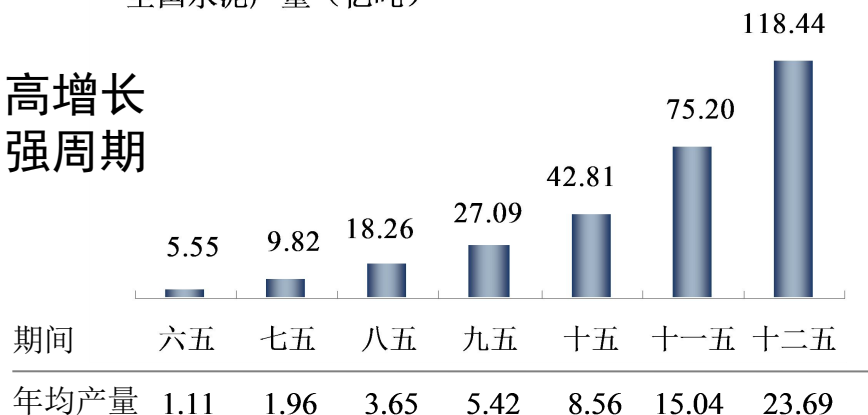
- 强周期、高成长、集中释放
- 资源、能源、环保 (排放、废弃物处理)。

- 产业完成技术结构调整
- 造就一批大企业集团



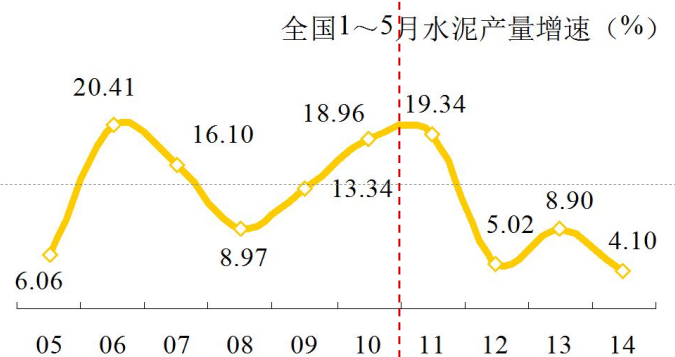
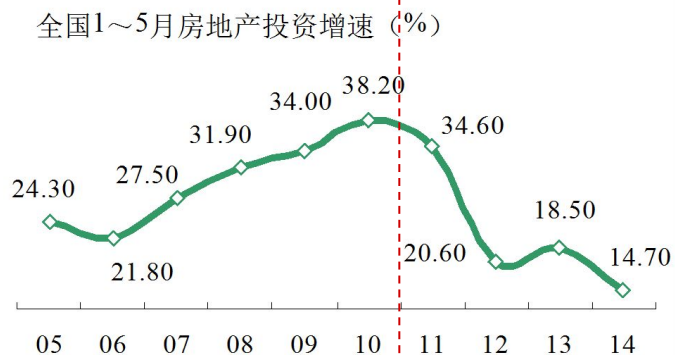
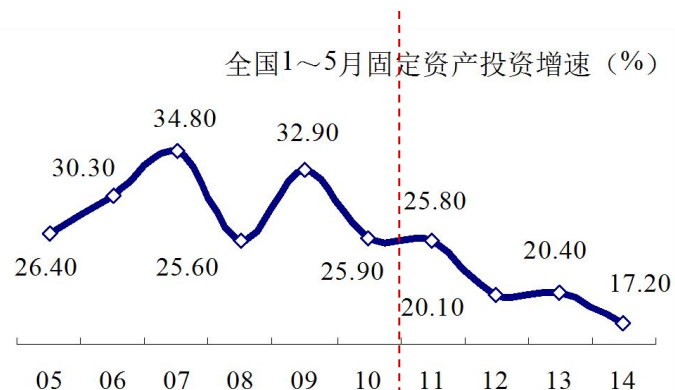
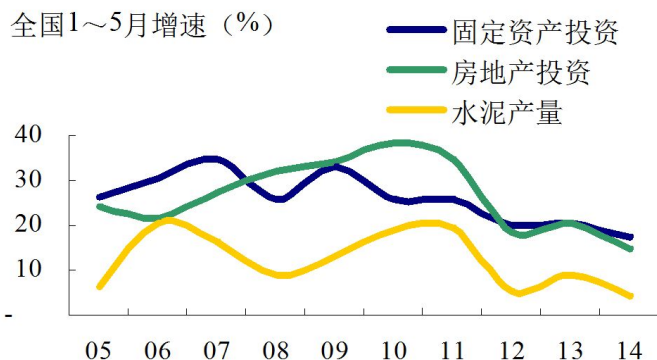
全国水泥产量 (亿吨)

### 高增长 强周期



- 30多年来高成长期特征：产量一路走高，十二五，5年间产量超过118亿吨，年均产量23.69亿吨；
- 水泥产业是强周期性产业，和国家经济建设同步，尤其是房地产和基本建设；以5年为一周期，呈”W”波段走势；
- 单5期间低，双五期间高；
- 十一五，增速下行，2008年受国际金融危机影响，政府出手4万亿”强刺激”，改变周期市场规律；
- 十二五预期，新一届政府改变经济增长模式，采取稳增长政策，下调投资，水泥产量增速下行。

宏观调控  
投资下行



- 水泥和固定资产投资正相关；
- 进入十二五以来，固定资产、房地产投资增速都呈下行态势；
- 尤以房地产下降最为明显，今年1~5月份较去年同期下降20个百分点；
- 水泥产量1~5月份较去年同期下降15个百分点，5月份旺季不旺；
- 点评：今年市场走势和2005、2008、2012、2013年类似，政府采取了不同刺激政策，进入十二五，政府年度短期调控明显加大，2013年的4万亿2.0版记忆犹新。

今年市场展望，政策松动，关注：

6~8月，市场淡季，市场需求下跌幅度

9~月，市场转化力度

10~12月，需求量 + 价格

- 市场成长期
- 市场调整期（高位盘整）
- 市场下行期

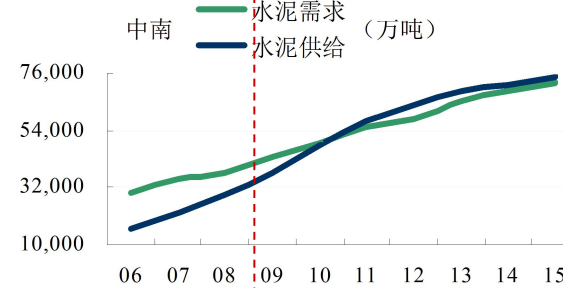
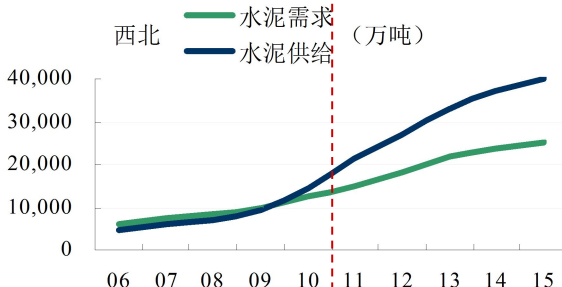
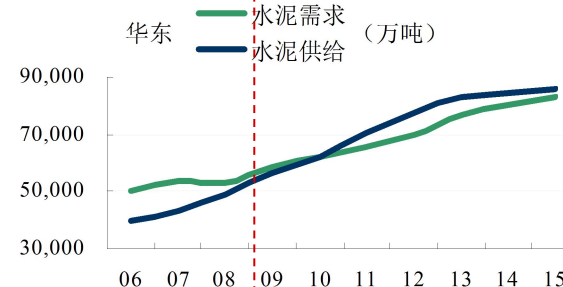
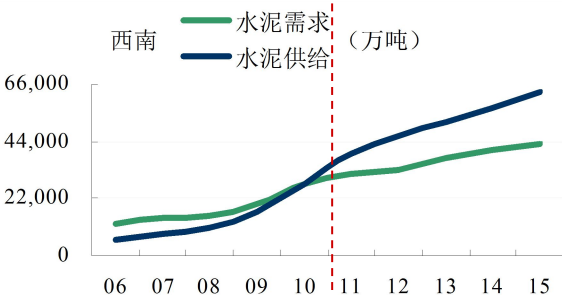
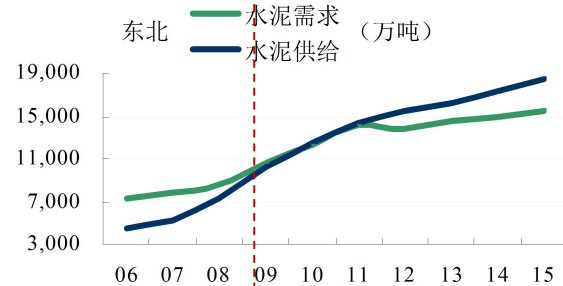
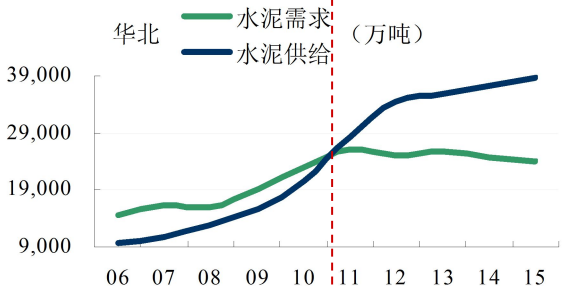
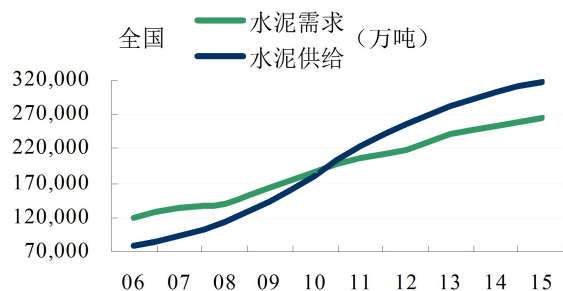
三重利好条件：

- 政策刺激
- 季节旺季
- 集中度提升，市场运作能力加强
- 库存容量受限，6~8月淡季库位低；
- 水泥区域性产品，运输半径受限制；
- 点评：今年市场走势和2005、2008、2012、2013年类似

5月度水泥产量、增速					万吨，%
年度	2010	2011	2012	2013	2014
产量	17,358	19,628	20,511	22,427	23,427
增量		2,271	883	1,916	1,000
增速		13.08	4.50	9.34	4.46

2014年5月水泥旺季不旺，同比增量、增速处于近年低水平。

## 供需关系



全国：供大于求

华北：需求下滑，供需呈喇叭口

东北：供给增长略大于需求

华东：供需关系改善，需求增长大于供给

中南：供需关系明显改善

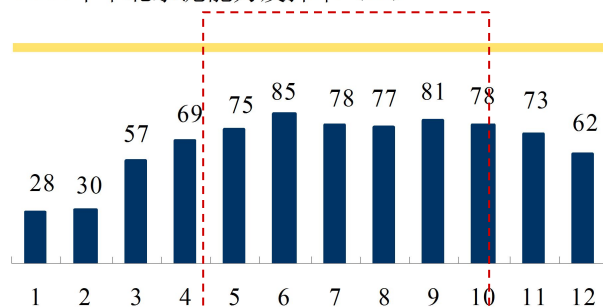
西南：灾后重建就是，需求增速放缓，供大于需

西北：供需高位增长，供大于需

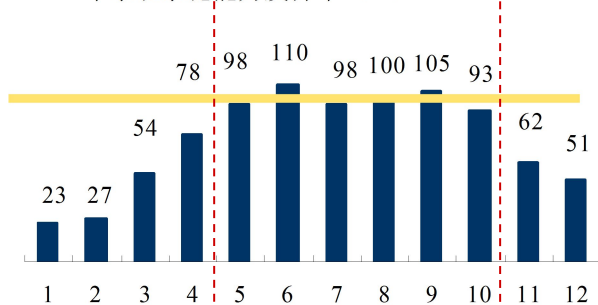
季节供需

全国区域大，季节因素影响市场很大。

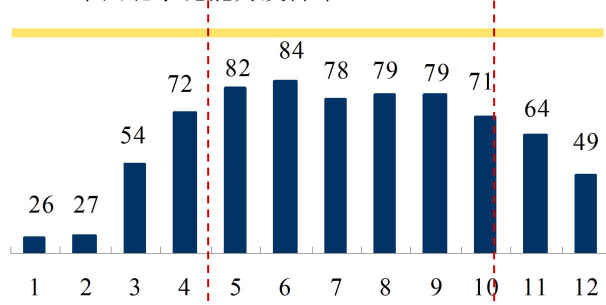
2014年华北水泥能力发挥率(%)



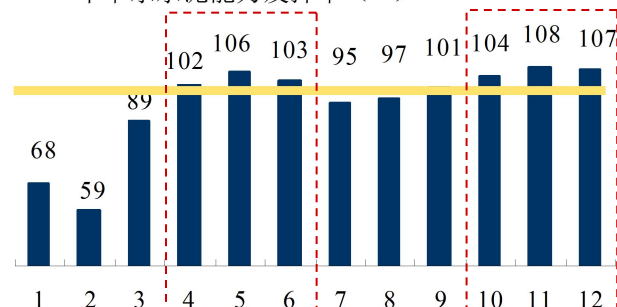
2014年东北水泥能力发挥率(%)



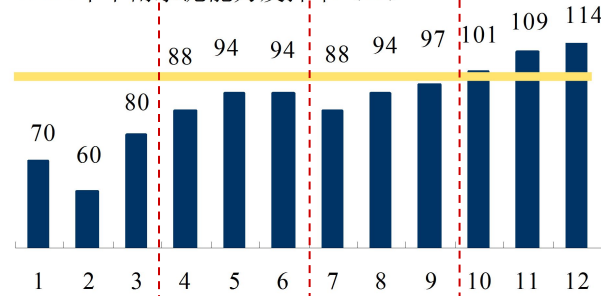
2014年西北水泥能力发挥率(%)



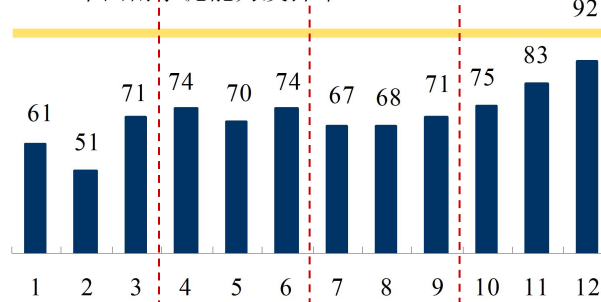
2014年华东水泥能力发挥率(%)



2014年中南水泥能力发挥率(%)



2014年西南水泥能力发挥率(%)



华北、东北、西北冬天(11~3月)不能施工，东北旺季运转率基本能够全发挥，华北、西北产能过剩严重，旺季运转率在80%；

华东、中南两旺两淡，旺季旺季运转率基本能够全发挥；

西南产能过剩严重，旺季运转率未能全开。



全国地区主导企业产能比重

万吨, %

年度	华北			东北			华东		
	主导企业	冀东	金隅	主导企业	北方	亚泰	主导企业	海螺	南方
~2000	34.01	34.01	-	27.21	-	27.21	45.89	18.78	-
2001~2005	38.53	18.22	7.52	37.10	-	19.90	41.31	18.75	-
2006~2010	60.62	21.09	18.43	63.42	14.18	21.24	65.66	18.89	15.76
2011~2015	60.03	18.26	12.43	77.98	20.74	20.68	68.47	18.12	16.00
年度	中南			西南			西北		
	主导企业	华润	海螺	主导企业	西南	海螺	主导企业	中材	海螺
~2000	44.34	-	-	50.00	-	-	62.64	62.64	-
2001~2005	68.02	14.11	5.04	21.22	-	-	66.61	40.06	-
2006~2010	65.12	10.07	10.74	29.17	-	3.80	59.99	29.77	2.74
2011~2015	64.38	11.73	11.36	62.76	26.98	10.23	53.46	24.96	6.72
年度	京津冀			长三角			珠三角		
	主导企业	冀东	金隅	主导企业	海螺	南方	主导企业	华润	海螺
~2000	40.16	40.16	-	36.70	36.70	-	-	-	-
2001~2005	45.23	23.05	10.65	40.24	26.37	-	56.16	10.77	25.84
2006~2010	74.79	28.04	34.38	78.01	28.85	25.83	79.92	27.08	17.77
2011~2015	72.25	28.61	25.83	83.85	30.33	25.67	78.26	26.57	17.38

华北：冀东、金隅2015年较2010年集中度 **下降** 10个百分点

东北：主导企业2015年较2010年集中度 **上升** 14个百分点

长三角：主导企业2015年较2010年集中度 **上升** 6个百分点

珠三角：基本持平

西南：主导企业2015年较2010年集中度 **上升** 33个百分点

西北：主导企业2015年较2010年集中度 **下降** 6个百分点



京津冀地区主导企业熟料产能

万吨, %

年度	京津冀	比重	主导企业	冀东	金隅	曲寨	武安	曙光	中联
~2000	772	40.16	310	310	-	-	-	-	-
2001~2005	2,824	45.23	1,277	651	301	155	-	62	109
2006~2010	6,690	74.79	5,003	1,876	2,300	409	248	62	109
2011~2015	10,044	72.25	7,257	2,874	2,595	719	403	372	295
比重									
~2000			40.16	40.16	-	-	-	-	-
2001~2005			45.23	23.05	10.65	5.49	-	2.20	3.84
2006~2010			74.79	28.04	34.38	6.12	3.71	0.93	1.62
2011~2015			72.25	28.61	25.83	7.16	4.01	3.70	2.93
地区									
北京	508	93.90	477	-	477	-	-	-	-
天津	136	100.00	136	-	136	-	-	-	-
河北	9,399	70.68	6,643	2,874	1,981	719	403	372	295
合计	10,044	72.25	7,257	2,874	2,595	719	403	372	295
比重									
北京			93.90	-	93.90	-	-	-	-
天津			100.00	-	100.00	-	-	-	-
河北			70.68	30.57	21.08	7.65	4.29	3.96	3.13
合计			72.25	28.61	25.83	7.16	4.01	3.70	2.93

华北地区主导企业熟料产能

万吨，%

年度	华北	比重	主导企业	冀东	金隅	中联	山水	蒙西	曲寨	华润	黄河	武安	吉港
~2000	911	34.01	310	310	-	-	-	-	-	-	-	-	-
2001~2005	3,999	38.53	1,541	729	301	109	-	202	155	-	47	-	-
2006~2010	13,404	60.62	8,125	2,827	2,471	760	155	822	409	155	47	248	233
2011~2015	23,867	60.03	14,328	4,359	2,967	1,643	1,510	1,287	719	620	512	403	310
比重													
~2000			34.01	34.01	-	-	-	-	-	-	-	-	-
2001~2005			38.53	18.22	7.52	2.71	-	5.04	3.88	-	1.16	-	-
2006~2010			60.62	21.09	18.43	5.67	1.16	6.13	3.05	1.16	0.35	1.85	1.73
2011~2015			60.03	18.26	12.43	6.88	6.33	5.39	3.01	2.60	2.14	1.69	1.30
地区													
北京	508	93.90	477		477	-	-	-	-	-	-	-	-
天津	136	100.00	136		136	-	-	-	-	-	-	-	-
河北	9,399	66.72	6,271	2,874	1,981	295	-	-	719	-	-	403	-
山西	6,736	47.35	3,190	766	372	155	967	-	-	620	-	-	310
内蒙古	7,087	60.02	4,253	719		1,194	543	1,287	-	-	512	-	-
合计	23,867	60.03	14,328	4,359	2,967	1,643	1,510	1,287	719	620	512	403	310
比重													
北京			93.90	-	93.90	-	-	-	-	-	-	-	-
天津			100.00	-	100.00	-	-	-	-	-	-	-	-
河北			62.43	30.57	21.08	3.13	-	-	7.65	-	-	4.29	-
山西			42.75	11.37	5.52	2.30	14.36	-	-	9.20	-	-	4.60
内蒙古			60.02	10.15	-	16.84	7.66	18.15	-	-	7.22	-	-
合计			57.05	18.26	12.43	6.88	6.33	5.39	3.01	2.60	2.14	1.69	1.30

东北地区主导企业熟料产能 万吨, %

年度	东北	比重	主导企业	北方	亚泰	山水	天瑞	冀东	大鹰	银盛	大伙房
~2000	456	27.21	124	-	124	-	-	-	-	-	-
2001~2005	2,523	37.10	936	-	502	-	-	388	-	-	47
2006~2010	7,474	63.42	4,740	1,060	1,587	543	620	512	295	78	47
2011~2015	9,923	77.98	7,738	2,058	2,052	1,054	930	667	543	233	202

主导企业产能比重

~2000			27.21	-	27.21	-	-	-	-	-	-
2001~2005			37.10	-	19.90	-	-	15.36	-	-	1.84
2006~2010			63.42	14.18	21.24	7.26	8.30	6.84	3.94	1.04	0.62
2011~2015			77.98	20.74	20.68	10.62	9.37	6.72	5.47	2.34	2.03

东北地区主导企业熟料产能 万吨, %

年度	东北	比重	主导企业	北方	亚泰	山水	天瑞	冀东	大鹰	银盛	大伙房
辽宁	5,484	73.49	4,030	372	620	930	930	202	543	233	202
吉林	2,682	86.59	2,322	642	1,091	124	-	465	-	-	-
黑龙江	1,758	78.84	1,386	1,045	341	-	-	-	-	-	-
合计	9,923	77.98	7,738	2,058	2,052	1,054	930	667	543	233	202

主导企业熟料产能比重

辽宁			73.49	6.78	11.31	16.96	16.96	3.67	9.89	4.24	3.67
吉林			86.59	23.93	40.69	4.62	-	17.34	-	-	-
黑龙江			78.84	59.44	19.40	-	-	-	-	-	-
合计			77.98	20.74	20.68	10.62	9.37	6.72	5.47	2.34	2.03

长三角地区主导企业熟料产能

万吨, %

年度	长三角	比重	主导企业	海螺	南方	中联	金峰	中材	红狮	盘固	珍珠	磊达	淮北	鹤林
~2000	1,352	36.70	496	496	-	-	-	-	-	-	-	-	-	-
2001~2005	14,520	40.24	5,844	3,829	-	310	388	155	620	233	-	155	78	78
2006~2010	21,601	78.01	16,852	6,231	5,580	877	1,163	853	893	605	155	155	78	264
2011~2015	27,289	83.85	22,881	8,277	7,006	1,497	1,318	1,008	893	760	620	620	465	419
比重														
~2000			36.70	36.70	-	-	-	-	-	-	-	-	-	-
2001~2005			40.24	26.37	-	2.13	2.67	1.07	4.27	1.60	-	1.07	0.53	0.53
2006~2010			78.01	28.85	25.83	4.06	5.38	3.95	4.13	2.80	0.72	0.72	0.36	1.22
2011~2015			83.85	30.33	25.67	5.49	4.83	3.69	3.27	2.78	2.27	2.27	1.70	1.53
地区														
上海	47	-	-	-	-	-	-	-	-	-	-	-	-	-
江苏	6,956	68.32	4,752	372	775	877	1,318	543	-	295	-	155	-	419
浙江	6,650	81.49	5,419	310	4,216	-	-	-	893	-	-	-	-	-
安徽	13,637	93.20	12,710	7,595	2,015	620	-	465	-	465	620	465	465	-
合计	27,289	83.85	22,881	8,277	7,006	1,497	1,318	1,008	893	760	620	620	465	419
比重														
上海			-	-	-	-	-	-	-	-	-	-	-	-
江苏			68.32	5.35	11.14	12.61	18.94	7.80	-	4.23	-	2.23	-	6.02
浙江			81.49	4.66	63.40	-	-	-	13.43	-	-	-	-	-
安徽			93.20	55.69	14.78	4.55	-	3.41	-	3.41	4.55	3.41	3.41	-
合计			83.85	30.33	25.67	5.49	4.83	3.69	3.27	2.78	2.27	2.27	1.70	1.53

华东地区主导企业熟料产能

万吨, %

年度	华东	比重	主导企业	海螺	南方	中联	山水	红狮	万年青	金峰	中材	亚泥	盘固	华润	福泥
~2000	2,641	45.89	1,212	496	-	155	161	-	155	-	-	130	-	-	115
2001~2005	20,832	41.31	8,606	3,906	-	698	1,618	775	465	388	-	260	233	-	264
2006~2010	36,270	65.66	23,814	6,851	5,716	3,032	1,897	1,612	1,163	1,163	620	521	605	140	496
2011~2015	49,095	68.47	33,616	8,897	7,855	6,107	2,440	1,767	1,318	1,318	930	893	760	682	651
比重															
~2000			45.89	18.78	-	5.87	6.10	-	5.87	-	-	4.93	-	-	4.34
2001~2005			41.31	18.75	-	3.35	7.77	3.72	2.23	1.86	-	1.25	1.12	-	1.26
2006~2010			65.66	18.89	15.76	8.36	5.23	4.44	3.21	3.21	1.71	1.44	1.67	0.38	1.37
2011~2015			68.47	18.12	16.00	12.44	4.97	3.60	2.68	2.68	1.89	1.82	1.55	1.39	1.33
地区															
上海	47														
江苏	6,956	60.07	4,179	372	775	1,187		-		1,318	233		295		
浙江	6,650	72.63	4,830	310	3,627	-		893			-		-		
安徽	13,637	79.56	10,850	7,595	2,015	310		-			465		465		
福建	5,090	38.37	1,953	-	155	-		465			-		-	682	651
江西	5,615	81.94	4,600	465	1,283	-		409	1,318		233	893	-		
山东	11,101	64.90	7,204	155	-	4,610	2,440				-		-		
合计	49,095	68.47	33,616	8,897	7,855	6,107	2,440	1,767	1,318	1,318	930	893	760	682	651
比重															
上海															
江苏			60.07	5.35	11.14	17.07	-	-	-	18.94	3.34	-	4.23	-	-
浙江			72.63	4.66	54.55	-	-	13.43	-	-	-	-	-	-	-
安徽			79.56	55.69	14.78	2.27	-	-	-	-	3.41	-	3.41	-	-
福建			38.37	-	3.05	-	-	9.14	-	-	-	-	-	13.40	12.79
江西			81.94	8.28	22.86	-	-	7.29	23.47	-	4.14	15.90	-	-	-
山东			64.90	1.40	-	41.52	21.98	-	-	-	-	-	-	-	-
合计			68.47	18.12	16.00	12.44	4.97	3.60	2.68	2.68	1.89	1.82	1.55	1.39	1.33



珠三角地区主导企业熟料产能 万吨, %

年度	珠三角	比重	主导企业	华润	海螺	台泥	华盛	南方	中材	光大	塔牌	鱼峰	越堡
~2000	378	-	-	-	-	-	-	-	-	-	-	-	-
2001~2005	3,599	56.16	2,021	388	930	-	155	-	155	-	233	161	-
2006~2010	12,214	79.92	9,762	3,308	2,170	1,953	465	155	543	310	543	316	-
2011~2015	17,698	78.26	13,851	4,703	3,075	1,953	837	797	698	620	543	316	310
主导企业产能比重													
~2000	-	-	-	-	-	-	-	-	-	-	-	-	-
2001~2005	-	56.16	10.77	25.84	-	4.31	-	4.31	-	6.46	4.48	-	-
2006~2010	-	79.92	27.08	17.77	15.99	3.81	1.27	4.44	2.54	4.44	2.59	-	-
2011~2015	-	78.26	26.57	17.38	11.04	4.73	4.50	3.94	3.50	3.07	1.79	1.75	-

珠三角地区主导企业熟料产能 万吨, %

年度	珠三角	比重	主导企业	华润	海螺	台泥	华盛	南方	中材	光大	塔牌	鱼峰	越堡
广东	9,154	73.55	6,733	1,721	1,457	1,209	-	177	698	620	543	-	310
广西	7,149	83.30	5,955	2,657	1,618	744	-	620	-	-	-	316	-
海南	1,395	83.33	1,163	326	-	-	837	-	-	-	-	-	-
合计	17,698	78.26	13,851	4,703	3,075	1,953	837	797	698	620	543	316	310
主导企业熟料产能比重													
广东	-	73.55	18.79	15.92	13.21	-	1.93	7.62	6.77	5.93	-	3.39	-
广西	-	83.30	37.16	22.64	10.41	-	8.67	-	-	-	4.42	-	-
海南	-	83.33	23.33	-	-	60.00	-	-	-	-	-	-	-
合计	-	78.26	26.57	17.38	11.04	4.73	4.50	3.94	3.50	3.07	1.79	1.75	-

中南地区主导企业熟料产能

万吨, %

年度	中南	比重	主导企业	海螺	华润	华新	南方	台泥	天瑞	中联	同力	葛洲坝	中材	华盛	光大
~2000	1,014	44.34	450	-	-	248	-	-	-	-	62	140	-	-	-
2001~2005	7,688	68.02	5,230	1,085	388	1,023	-	-	388	93	760	1,029	-	155	310
2006~2010	30,789	65.12	20,051	3,100	3,308	2,713	2,093	1,953	1,783	1,066	915	1,107	930	465	620
2011~2015	41,404	64.38	26,657	4,858	4,703	3,457	3,221	1,953	1,938	1,655	1,225	1,107	1,085	837	620
比重															
~2000			44.34	-	-	24.46	-	-	-	-	6.12	13.76	-	-	-
2001~2005			68.02	14.11	5.04	13.31	-	-	5.04	1.21	9.88	13.39	-	2.02	4.03
2006~2010			65.12	10.07	10.74	8.81	6.80	6.34	5.79	3.46	2.97	3.59	3.02	1.51	2.01
2011~2015			64.38	11.73	11.36	8.35	7.78	4.72	4.68	4.00	2.96	2.67	2.62	2.02	1.50
地区															
河南	9,889			-	-	155	-	-	1,938	1,655	1,225	-	-	-	-
湖北	6,014	58.35	3,509	-	-	2,403	-	-	-	-	-	1,107	-	-	-
湖南	7,803	68.41	5,338	1,783	-	744	2,424	-	-	-	-	-	388	-	-
广东	9,154	59.16	5,416	1,457	1,721	155	177	1,209	-	-	-	-	698	-	-
广西	7,149	87.99	6,290	1,618	2,657	-	620	744	-	-	-	-	-	-	651
海南	1,395	83.33	1,163	-	326	-	-	-	-	-	-	-	-	837	-
合计	41,404	52.45	21,716	4,858	4,703	3,457	3,221	1,953	1,938	1,655	1,225	1,107	1,085	837	651
比重															
河南						1.57	-	-	19.59	16.74	12.38	-			
湖北		58.35		-	-	39.95	-	-	-	-	-	18.40	-	-	-
湖南		68.41		22.84	-	9.54	31.07	-	-	-	-	-	4.97	-	-
广东		59.16		15.92	18.79	1.69	1.93	13.21	-	-	-	-	7.62	-	-
广西		87.99		22.64	37.16	-	8.67	10.41	-	-	-	-	-	-	9.11
海南		83.33		-	23.33	-	-	-	-	-	-	-	-	60.00	-
合计			64.46	11.73	11.36	8.35	7.78	4.72	4.68	4.00	2.96	2.67	2.62	2.02	1.57



西南地区主导企业熟料产能

万吨, %

年度	西南	比重	主导企业	西南	海螺	拉法基	昆钢	红狮	台泥	峨胜	希望	华新	星船城
~2000	124	50.00	62	-	-	62	-	-	-	-	-	-	-
2001~2005	2,877	21.22	611	-	-	440	-	-	-	78	-	31	62
2006~2010	20,373	29.17	5,942	-	775	1,968	316	620	233	853	310	651	217
2011~2015	37,166	62.76	23,324	10,025	3,804	2,123	1,646	1,395	1,039	853	853	806	781

主导企业产能比重

~2000			50.00	-	-	50.00	-	-	-	-	-	-	-
2001~2005			21.22	-	-	15.30	-	-	-	2.69	-	1.08	2.16
2006~2010			29.17	-	3.80	9.66	1.55	3.04	1.14	4.18	1.52	3.20	1.07
2011~2015			62.76	26.98	10.23	5.71	4.43	3.75	2.79	2.29	2.29	2.17	2.10

西南地区主导企业熟料产能

万吨, %

年度	西南	比重	主导企业	西南	海螺	拉法基	昆钢	红狮	台泥	峨胜	希望	华新	星船城
重庆	5,540	62.06	3,438	1,029	620	471			310		853	155	
四川	11,634	71.65	8,336	4,101	853	555		620	310	853		264	781
贵州	9,629	59.69	5,747	2,830	1,727	307		465	419				
云南	10,007	57.06	5,710	2,065	605	791	1,646	310				295	
西藏	357	26.09	93									93	
合计	37,166	62.76	23,324	10,025	3,804	2,123	1,646	1,395	1,039	853	853	806	781

主导企业熟料产能比重

重庆			62.06	18.58	11.19	8.51	-	-	5.60	-	15.39	2.80	-
四川			71.65	35.25	7.33	4.77	-	5.33	2.66	7.33	-	2.26	6.71
贵州			59.69	29.39	17.93	3.19	-	4.83	4.35	-	-	-	-
云南			57.06	20.63	6.04	7.90	16.45	3.10	-	-	-	2.94	-
西藏			26.09	-	-	-	-	-	-	-	-	26.09	-
合计			62.76	26.98	10.23	5.71	4.43	3.75	2.79	2.29	2.29	2.17	2.10

年度	西北地区主导企业熟料产能			万吨, %											
	西北	比重	主导企业	中材	天山	祁连山	海螺	尧柏	冀东	青松	赛马	声威	天业	金圆	瀛海
~2000	282	62.64	177	177	84	62	-	-	-	-	31	-	-	-	-
2001~2005	2,627	66.61	1,750	1,052	265	456	-	78	310	155	254	233	-	-	-
2006~2010	11,304	64.29	7,268	3,365	1,043	1,339	310	812	1,085	543	828	543	279	254	233
2011~2015	24,228	56.52	13,694	6,047	2,841	1,990	1,628	1,590	1,395	1,287	1,060	698	465	409	332
主导企业产能比重															
~2000			62.64	62.64	29.67	21.98	-	-	-	-	10.99	-	-	-	-
2001~2005			66.61	40.06	10.09	17.35	-	2.95	11.80	5.90	9.68	8.85	-	-	-
2006~2010			64.29	29.77	9.23	11.85	2.74	7.18	9.60	4.80	7.32	4.80	2.47	2.25	2.06
2011~2015			56.52	24.96	11.73	8.21	6.72	6.56	5.76	5.31	4.38	2.88	1.92	1.69	1.37

年度	西北地区主导企业熟料产能			万吨,											
	西北	比重	主导企业	中材	天山	祁连山	海螺	尧柏	冀东	青松	赛马	声威	天业	金圆	瀛海
陕西	6,498	67.37	4,377	155	-	-	930	1,355	1,395	-	-	698	-	-	-
甘肃	4,216	57.87	2,440	1,975	-	1,742	465	-	-	-	233	-	-	-	-
青海	1,386	47.43	657	248	-	248	-	-	-	-	-	-	-	409	-
宁夏	1,996	41.46	828	828	-	-	-	-	-	-	828	-	-	-	-
新疆	10,132	53.22	5,392	2,841	2,841	-	233	236	-	1,287	-	-	465	-	332
合计	24,228	56.52	13,694	6,047	2,841	1,990	1,628	1,590	1,395	1,287	1,060	698	465	409	332
主导企业熟料产能比重															
陕西			67.37	2.39	-	-	14.31	20.85	21.47	-	-	10.73	-	-	-
甘肃			57.87	46.84	-	41.32	11.03	-	-	-	5.51	-	-	-	-
青海			47.43	17.90	-	17.90	-	-	-	-	-	-	-	29.53	-
宁夏			41.46	41.46	-	-	-	-	-	-	41.46	-	-	-	-
新疆			53.22	28.04	28.04	-	2.29	2.33	-	12.70	-	-	4.59	-	3.27
合计			56.52	24.96	11.73	8.21	6.72	6.56	5.76	5.31	4.38	2.88	1.92	1.69	1.37

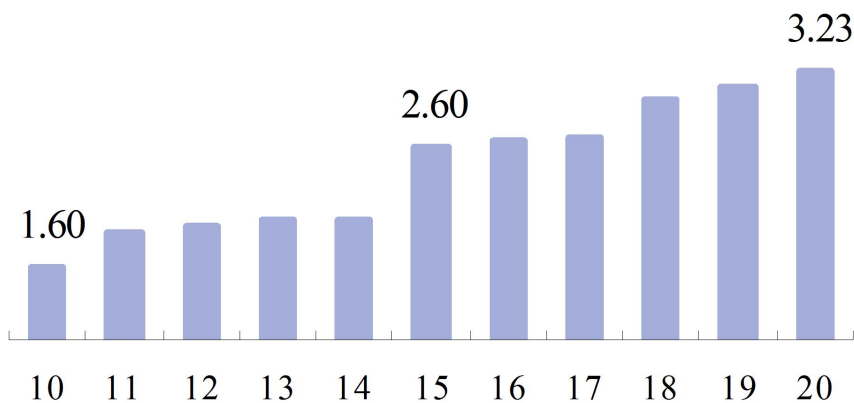


## 1 现状：垃圾围城

Wind 资讯统计数据显示，目前我国城市生活垃圾：

- 累积堆存量超过76亿吨
- 侵占约35亿平方米土地，并以每年8%的速度递增
- 全国660多个城市中，已有2/3的大中城市被垃圾包围
- 有1/4的城市被迫将解决垃圾危机的途径延伸到乡村，导致垃圾二次污染，城乡结合区域的生态环境迅速恶化。

我国城市生活垃圾量预测（亿吨/年）





## 2 垃圾处置方法

73%



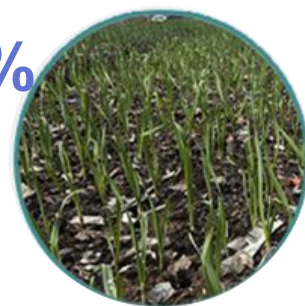
**填埋法**

20%



**焚烧法**

7%



**堆肥法**

**优点**

费用低、方法简单、处理量大

处理快捷，把垃圾转化成热能

垃圾降解，可用作肥料改良土壤

**缺点**

残留大量细菌、病菌；重金属污染，大量占用土地。

注意焚烧产生的烟气和飞灰等二次污染

对垃圾分类要求高，有氧分解过程中产生的臭味会污染环境。

**简述**

方法简单、投资少，可以处理所有种类的垃圾，所以世界各国广泛沿用这一方法。从无控制的填埋，发展到卫生填埋，包括滤沥循环填埋、压缩垃圾填埋、破碎垃圾填埋等。

焚烧是指垃圾中的可燃物在焚烧炉中与氧进行化学反应，通过焚烧可以使可燃性固体废物氧化分解，达到去除毒性、回收能量及获得副产品的目的。焚烧处理技术的特点是处理量大，兼容性好，无害化彻底，焚烧过程产生的热量用来发电可以实现垃圾的能源化，因此是世界各发达国家普遍采用的一种垃圾处理技术。

我国、印度等国家处理垃圾、粪便、制取农肥的最古老技术，也是当今世界各国均有利用的一种方法。堆肥技术的工艺比较简单，适合于易腐、有机质含量较高的垃圾处理，可对垃圾中的部分组分进行回收利用，且处理相同质量垃圾的投资比单纯的焚烧处理大大降低。



### 3 水泥窑处理垃圾优势



世界公认的最安全、有效的垃圾处置方法

- 1 可消纳的废物种类多，适用范围广：城市垃圾、市政污泥、危险废弃物等
- 2 窑内温度高，废弃物在高温区停留时间长，有害成分可被彻底分解
- 3 水泥消费量和生产规模很大，水泥窑单机产能高，分布广泛，对废物的消纳量巨大，发展潜力可观
- 4 燃烧后残渣中的有毒有害重金属物质都固熔在水泥熟料的晶格中，无二次污染
- 5 按照性能与特点，不同的废物可以分别用作水泥工业的混合材、替代原料或燃料，物尽其用
- 6 水泥窑对可燃废物有很强适应能力，略作调整，不影响水泥熟料的正常性能和质量，也不会影响窑的正常操作运行





## 4 水泥企业垃圾焚烧示范项目

国内有实力大企业集团纷纷进行水泥窑处理垃圾项目，主要的有：

- ◆ 海创股份
- ◆ 中材股份
- ◆ 华新水泥
- ◆ 金隅集团
- ◆ 中信重工





## 5 水泥窑处理垃圾前景



### 现阶段城市处理能力不足

——国家在“十一五”期间计划城镇生活垃圾处理投资863亿元，而实际完成额分别为561亿元，完成率仅为**65%**。



### “十二五”垃圾处理的目标

——无害化垃圾处置的能力到2015年的目标是87.1万吨/日，年复合增速是13.8%，其中垃圾焚烧占比35%，复合增速**28%**。

——目前水泥窑处理垃圾的投资占比不到1%。考虑到国内政策的支持力度逐步提升，国务院41号文提出“协同处置生产线数量比重不低于**10%**”。





## 6 水泥窑处理垃圾政策



### 现行政策支持力度不足

- 目前生活垃圾由市政环卫部门负责处理，也就是由城市环卫部门将垃圾交给焚烧厂来发电，已形成稳固的利益链，要重新改变有一定困难；
- 垃圾处理补贴不明确，各地标准不统一。



### 环保推动政策前行

- 大量先进的新型干法水泥生产线的建立为利用水泥回转窑处理城市垃圾提供必要的物质基础, 大型企业集团的成长为该产业的发展提供了雄厚的资金支持, 国家相关部门对该产业的支持及示范线的建立给出了国家政策的积极信号；
- 建立和谐社会、循环经济的社会意识为该产业的发展提供了长远的、有利的社会发展环境, 这些均为支持利用水泥回转窑处理城市垃圾的积极因素。

# 感谢您的支持!



刘作毅  
董事/总经理



北京鸿诚恒业咨询有限责任公司

☎ 13601257329

📞 2824253639

✉ lzy7329@163.com

📍 北京海淀区丰慧中路7号  
新材料创业大厦6层630室

🌐 www.gcement.cn